



VÝROČNÍ ZPRÁVA

ŠKOLNÍ ROK 2016/17

SVITAVY, ZÁŘÍ 2017

Obsah

| | |
|-----------------------------------------------------------------------------------------------------------------------------------|----|
| ZÁKLADNÍ ÚDAJE O ŠKOLE | 3 |
| ŘÍZENÍ ŠKOLY | 6 |
| <i>Struktura řízení školy ve školním roce 2016/17</i> | 6 |
| <i>Poradní a metodické orgány ve školním roce 2016/17</i> | 7 |
| PŘEHLED OBORŮ VZDĚLÁNÍ | 8 |
| <i>Obory vzdělání zapsané ve školském rejstříku</i> | 8 |
| <i>Školní vzdělávací programy</i> | 8 |
| <i>Učební plány</i> | 9 |
| UČEBNÍ PLÁN - VEČERNÍ FORMA VZDĚLÁVÁNÍ | 13 |
| PERSONÁLNÍ ZABEZPEČENÍ ČINNOSTI ŠKOLY | 16 |
| <i>Učitelé všeobecně vzdělávacích předmětů</i> | 16 |
| <i>Učitelé odborných předmětů</i> | 16 |
| <i>Provozní zaměstnanci</i> | 17 |
| PŘIJÍMACÍ ŘÍZENÍ | 18 |
| <i>Přijímací řízení ke vzdělávání v 1. ročníku pro škol. rok 2017/18</i> | 18 |
| VÝSLEDKY VZDĚLÁVÁNÍ ŽÁKŮ - 2. POLOLETÍ | 20 |
| SEZNAMY ŽÁKŮ – STAV K 30. 9. 2016 | 30 |
| MATURITNÍ ZKOUŠKY | 34 |
| <i>Přehled prospěchu u maturitních zkoušek</i> | 36 |
| UMÍSTĚNÍ ABSOLVENTŮ ŠKOLY – DENNÍ FORMA VZDĚLÁVÁNÍ (ZÁŘÍ 2016) | 37 |
| ÚDAJE O PREVENCI SOCIÁLNĚ PATOLOGICKÝCH JEVŮ | 38 |
| DALŠÍ VZDĚLÁVÁNÍ PEDAGOGICKÝCH PRACOVNÍKŮ | 40 |
| AKTIVITY ŠKOLY, PREZENTACE ŠKOLY NA VEŘEJNOSTI | 42 |
| ÚDAJE O VÝSLEDČÍCH INSPEKČNÍ ČINNOSTI PROVEDENÉ ČESKOU ŠKOLNÍ INSPEKČÍ | 44 |
| ÚDAJE O VÝSLEDČÍCH KONTROLNÍ ČINNOSTI PROVEDENÉ ZŘIZOVATELEM ŠKOLY | 44 |
| ÚDAJE O ZAPOJENÍ ŠKOLY DO ROZVOJOVÝCH A MEZINÁRODNÍCH PROGRAMŮ | 45 |
| ÚDAJE O ZAPOJENÍ DO PROJEKTŮ A GRANTŮ | 45 |
| ÚDAJE O ZAPOJENÍ ŠKOLY DO DALŠÍHO VZDĚLÁVÁNÍ V RÁMCI CELOŽIVOTNÍHO UČENÍ | 46 |
| <i>Akreditovaný kvalifikační kurz „Sanitář“</i> | 46 |
| <i>Akreditované kurzy první pomoci pro pedagogické pracovníky</i> | 46 |
| <i>Akreditovaný kurz Sportovní masáž</i> | 46 |
| <i>Autorizace pro profesní kvalifikaci</i> | 46 |
| ÚDAJE O SPOLUPRÁCI S ODBOROVÝMI ORGANIZACEMI, ORGANIZACEMI ZAMĚSTNAVATELŮ A DALŠÍMI PARTNERY PŘI PLNĚNÍ ÚKOLŮ VE VZDĚLÁVÁNÍ | 47 |
| ZÁKLADNÍ ÚDAJE O HOSPODAŘENÍ ŠKOLY ZA ROK 2016 | 48 |
| PODĚKOVÁNÍ | 53 |
| NAPSALI O NÁS | 54 |
| FOTOGRAFICKÁ PŘÍLOHA | 57 |

ZÁKLADNÍ ÚDAJE O ŠKOLE

| | |
|-----------------------------|------------------------------------------------------------------------------------------------------------------------------------------------------------------------------------------------------------------------------------------------------------------------------------------------------------------------------------------------------------------------------------------------------------------------------------------------------------------------------------------------------------------------------------------------------------------------------------------|
| Název školy: | Střední zdravotnická škola, Svitavy, Purkyňova 256 |
| Sídlo: | 568 02 Svitavy, Purkyňova 256 |
| IČO: | 00 498 815 |
| Obchodní rejstřík: | Sp. zn.: Pr 1487 vedená u Krajského soudu v Hradci Králové |
| Právní forma: | Příspěvková organizace zřízená krajem |
| Součástí organizace: | Střední zdravotnická škola Školní jídelna |
| Web: | http://www.szs.svitavy.cz/ |
| E-mail: | skola@szs.svitavy.cz |
| ID datové schránky: | efcwf7h |
| Název zřizovatele: | Pardubický kraj |
| Sídlo zřizovatele: | 532 11 Pardubice, Komenského náměstí 125 |
| IČO zřizovatele: | 70 892 822 |
| Web: | http://www.pardubickykraj.cz/ |
| E-mail: | posta@pardubickykraj.cz |
| Zřizovací listina: | Vydána dne 19.12.2013, č.j.: KrÚ 3094/2014/51 OŠK Dodatek č. 1 vydán dne 18.7.2014, č.j. KrÚ 3094/2014/51 OŠK Dodatek č. 2 vydán dne 17.9.2014, č.j. KrÚ 61273/2014 OŠK Dodatek č. 3 vydán dne 13.10.2014, č.j. KrÚ 65208/2014 OŠK Dodatek č. 4 vydán dne 15.6.2015, č.j. KrÚ 32550/2015/51 OŠK Dodatek č. 5 vydán dne 25.6.2016, č.j. KrÚ 42294/2016/51 OŠK Dodatek č. 6 vydán dne 25.6.2017, č.j. KrÚ 38430/2017/51 OŠK |
| Ředitel školy: | PhDr. Radim Dřímál Na základě konkurzního řízení jmenován Radou Pardubického kraje s účinností od 1. srpna 2013 č.j.: KrÚ 38877/2013 OŠK ze dne 30.5.2013 |
| Školský rejstřík: | 1. Rozhodnutí ze dne 21.3.2006 s účinností od 1.9.2006, č.j. 35 015/2005-21 2. Rozhodnutí ze dne 26.5.2010 s účinností od 1.9.2010, č.j. 5 723/2010-21 3. Rozhodnutí ze dne 20.8.2014 s účinností od 1.9.2014, č.j. SpKrÚ 48593/2014 OŠK 4. Rozhodnutí ze dne 26.8.2014 s účinností od 1.9.2015, č.j. MSMT-24103/2014-3 5. Rozhodnutí ze dne 9.9.2014 s účinností od 1.9.2015, č.j. SpKrÚ 35876/2014 OŠK 6. Rozhodnutí ze dne 25.9.2014 s účinností od 1.9.2015, č.j. SpKrÚ 35873/2014 OŠK 7. Rozhodnutí ze dne 26.9.2016 s účinností od 1.9.2017, č.j. KrÚ 67094/2016 |

- Ředitelství školy:** Rezortní identifikátor (IZO) 600 019 811
- Součásti školy:** Střední zdravotnická škola, IZO 110 010 205
kapacita 270 žáků
Školní jídelna, IZO 110 036 981
kapacita 200 jídel
- Složení školské rady:** Mgr. Simona Bohuňovská, předsedkyně (zvolena pedagogickými pracovníky školy)
MUDr. Pavel Kunčák, člen (jmenován zřizovatelem školy)
Petra Růžičková, členka (zvolena oprávněnými voliči z řad zákonných zástupců žáků a zletilých žáků školy)

Výkony vykázané v zahajovacích výkazech pro škol. rok 2016/17:

Počet tříd:

- denní forma vzdělávání: 7
- večerní forma vzdělávání: 1

Počet žáků školy:

- denní forma vzdělávání: 159 (z toho 28 chlapců)
- večerní forma vzdělávání: 26 (z toho 2 muži)
- celkem žáků: 185 (z toho 30 chlapců a mužů)

Počet žáků školy podle oborů vzdělání:

- Zdravotnický asistent (53-41-M/01)
denní forma vzdělávání: 124 (z toho 21 chlapců)
- Zdravotnický asistent (53-41-M/01)
večerní forma vzdělávání: 26 (z toho 2 muži)
- Masér sportovní a rekondiční (59-41-L/02)
denní forma vzdělávání: 35 (z toho 7 chlapců)

Počet strážníků zapsaných ve školní jídelně: 160 žáků, z toho 60 celodenně stravovaných

- Doplňková činnost:**
- 1) Pořádání odborných kurzů, školení a jiných vzdělávacích akcí včetně lektorské činnosti
 - 2) Hostinská činnost
 - 3) Kopírovací služby
 - 4) Pronájem a půjčování věcí movitých

- Akreditované kurzy:**
- 1) Akreditovaný kvalifikační kurz Sanitář, akreditace MZ ČR č.j.: 23332/2012/VZV, akreditace prodloužena rozhodnutím č.j.: 22047/2015-3/ONP s účinností od 1.7.2015
 - 2) Vzdělávací programy pro další vzdělávání pedagogických pracovníků, akreditace MŠMT ČR, č.j.: MSMT-949/2015-1-164 ze dne 15.4.2015
 - 2.1) Základní norma zdravotnických znalostí pro pedagogické pracovníky
 - 2.2) Učitel a první pomoc - praktické postupy v situacích ohrožení života (aktualizační kurz)
 - 2.3) Učitel a první pomoc

3) Vzdělávací program pro odbornou způsobilost Sportovní masáž,
akreditace MŠMT ČR, č.j.: 052/2017-50 ze dne 19.6.2017

**Autorizace pro profesní
kvalifikaci:**

Autorizace pro profesní kvalifikaci Sportovní masáž
(kód 69-037-M), rozhodnutí MŠMT ČR č.j. MSMT-19597/2017 ze
dne 3.8.2017

ŘÍZENÍ ŠKOLY

Struktura řízení školy ve školním roce 2016/17

Ředitel školy jmenuje a odvolává svého zástupce, který je oprávněn jednat jménem organizace v jeho zastoupení. Rovněž jmenuje a odvolává další vedoucí pracovníky a stanovuje pracovní náplně a povinnosti vedoucích pracovníků. Ostatní vedoucí pracovníci školy jsou oprávněni činit jménem školy právní úkony v rozsahu určeném obecně závaznými právními předpisy a vnitřními předpisy školy. Vedoucí pracovníci odpovídají za řádný chod jim svěřených útvarů školy, racionální organizaci práce, hospodárné využití materiálních prostředků, ochranu majetku a problematiku BOZ a PO. V rozsahu svých kompetencí provádí kontrolu na svém úseku.

Řediteli školy jsou přímo podřízeni tyto vedoucí pracovníci:

- zástupkyně ředitele školy,
- učitelka řídící praktické vyučování,
- ekonomka školy.

Zástupkyně ředitele školy zajišťuje úkoly převážně pedagogicko-organizační. Je statutárním zástupcem školy. V nepřítomnosti ředitele jej zastupuje v plném rozsahu s výjimkou personálních kompetencí.

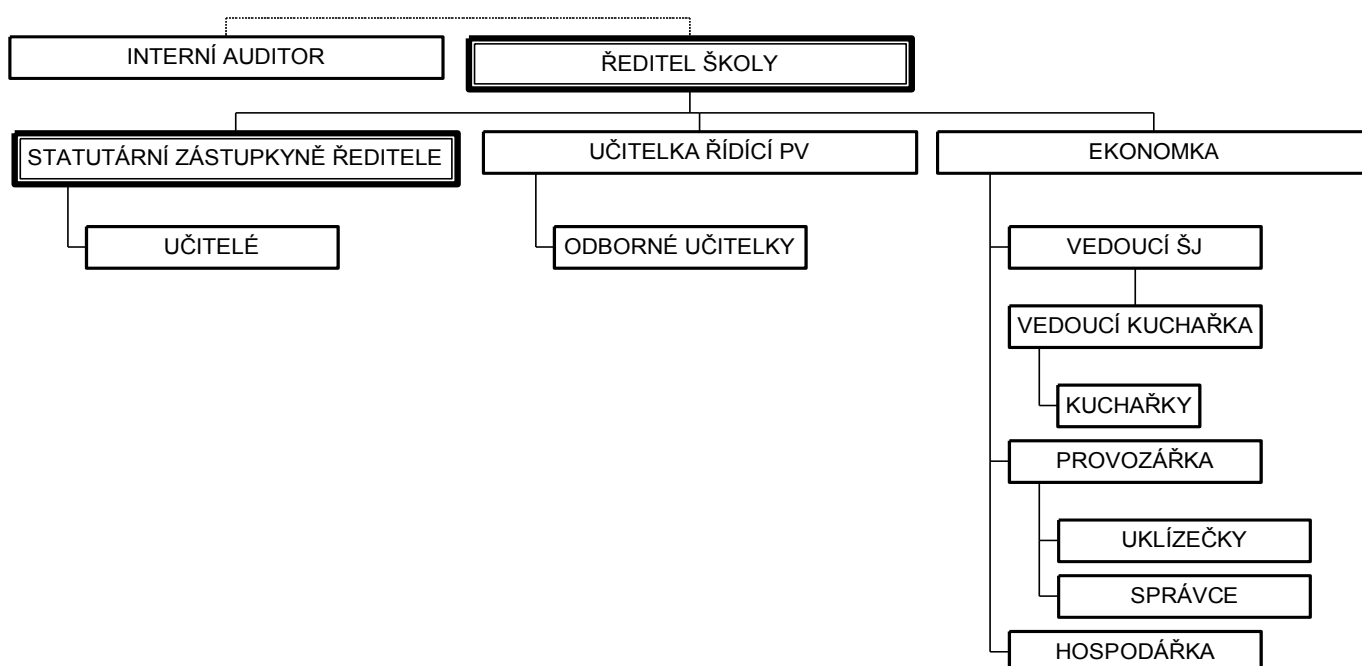
Učitelka řídící praktické vyučování vede předmětovou komisi ošetřovatelství. Koordinuje výuku ošetřovatelství a ošetřování nemocných, řídí praktické vyučování ve zdravotnických zařízeních a odbornou praxi.

Ekonomka školy odpovídá za správu a údržbu majetku v užívání školy, rozpočet a financování, účetnictví, FKSP a doplňkovou činnost, personální a mzdovou agendu. Řídí školu po stránce ekonomické a provozní.

Vedoucími pracovníky na nižším stupni řízení jsou vedoucí školní jídelny, provozářka a vedoucí kuchařka.

Struktura řízení školy a kompetence jednotlivých pracovníků jsou podrobně vymezeny v organizačním řádu školy.

ORGANIZAČNÍ SCHÉMA



Personální obsazení řídicích pozic:

- ředitel školy: PhDr. Radim Dřímál
- zástupkyně ředitele: Mgr. Marie Štarhová
- učitelka řídicí praktické vyučování: Mgr. Miloslava Tmějová
- ekonomka: Milena Janoušková
- vedoucí školní jídelny a provozářka: Věra Kavalcová
- vedoucí kuchařka: Marcela Suchá

Poradní a metodické orgány ve školním roce 2016/17

1) **Pedagogická rada** projednává převážně pedagogické záležitosti školy. Jednání pedagogické rady řídí ředitel školy. Členy pedagogické rady jsou pedagogičtí pracovníci.

2) **Předmětové komise** projednávají otázky výuky v příbuzných skupinách oborů. V čele předmětové komise je předseda, kterého jmenuje ředitel školy. Členy předmětových komisí jsou vyučující příslušné aprobace.

Byly zřízeny následující předmětové komise:

- **odborných předmětů (PK OP):** předsedkyně Mgr. M. Tmějová
- **všeobecně vzdělávacích předmětů (PK VVP):** předsedkyně Mgr. S. Bohuňovská

3) **Kolegium ředitele školy** projednává důležité otázky koncepční i operativní. Kolegium řídí ředitel školy, členy jsou zástupkyně ředitele školy, učitelka řídicí praktické vyučování, předsedové předmětových komisí, výchovná poradkyně, metodička prevence a ekonomka školy.

4) Funkci **výchovné poradkyně** vykonávala Mgr. Jana Brixová.

5) Funkci **metodičky prevence** sociálně patologických jevů vykonávala Mgr. Zuzana Kršková.

6) Funkci **koordinátora environmentálního vzdělávání, výchovy a osvěty (EVVO)** vykonávala Ing. Eva Hanzlová.

7) **Žákovská rada** projednává důležité otázky chodu školy z pohledu žáků. Jejimi členy jsou volení zástupci jednotlivých tříd.

Složení žakovské rady:

- **ZA 1.A:** Vojtěch Hajský, Lada Klembarová
- **ZM 1.B:** Jan Boštík, Michaela Vogelová
- **ZA 2.A:** Adéla Klegerová, Monika Vlková
- **ZM 2.B:** Jakub Komínek, Jakub Kouřil
- **ZA 3.A:** Tereza Kasalová, Kateřina Weissová
- **ZA 3.B:** Lucie Jansová, Oleg Šimášek
- **ZA 4.A:** Monika Přikrylová, Alice Růžičková
- **Předseda:** Jan Boštík
- **Místopředsedkyně:** Michaela Vogelová

PŘEHLED OBORŮ VZDĚLÁNÍ

Obory vzdělání zapsané ve školském rejstříku

Obory vzdělání podle Klasifikace kmenových oborů vzdělání a Rámcové vzdělávací programy:

53-41-M Ošetrovatelství

1. 53-41-M/007 Zdravotnický asistent

denní forma vzdělávání, délka vzdělávání 4 r. 0 m.

dobíhající obor, nerealizuje se

2. 53-41-M/007 Zdravotnický asistent

večerní forma vzdělávání, délka vzdělávání 5 r. 0 m.

dobíhající obor, nerealizuje se

3. 53-41-M/01 Zdravotnický asistent

denní forma vzdělávání, délka vzdělávání 4 r. 0 m.

1. - 4. ročník

4. 53-41-M/01 Zdravotnický asistent

večerní forma vzdělávání, délka vzdělávání 5 r. 0 m.

1. ročník

5. 69-41-L/02 Masér sportovní a rekondiční

denní forma vzdělávání, délka vzdělávání 4 r. 0 m.

1. – 2. ročník

Školní vzdělávací programy

1. ŠVP Zdravotnický asistent, č.j. SZŠ SY/179/2013

- **Dodatek č.1 k ŠVP č.j.: SZŠ/SY/238/2015**

3. – 4. ročník denní formy vzdělávání

2. ŠVP Zdravotnický asistent, č.j.: SZŠ/SY/236/2015

1. – 2. ročník denní formy vzdělávání

1. ročník večerní formy vzdělávání

3. ŠVP Masér sportovní a rekondiční, č.j.: SZŠ/SY/237/2015

1. – 2. ročník denní formy vzdělávání

Učební plány**UČEBNÍ PLÁN – ZDRAVOTNICKÝ ASISTENT (53-41-M/01)****1. – 2. ročník – denní forma vzdělávání**

| | |
|---------------------------|-----------------------------------------------------|
| Název ŠVP: | Zdravotnický asistent, č.j.: SZŠ/SY/236/2015 |
| Kód a název oboru: | 53- 41-M/01 Zdravotnický asistent |
| Stupeň vzdělání: | střední vzdělání s maturitní zkouškou |
| Délka vzdělávání: | 4 roky |
| Platnost ŠVP: | 1. 9. 2015, počínaje 1. ročníkem |

| Předmět / ročník | 1. | 2. | 3. | 4. | Celkem týdně | Celkem |
|-------------------------------------------|-----------|-----------|-----------|-----------|---------------------|---------------|
| Všeobecně vzdělávací předměty | | | | | | |
| Český jazyk a literatura | 3 | 3 | 3 | 4 | 13 | 406 |
| Anglický/německý jazyk | 3 | 3 | 3 | 3 | 12 | 378 |
| Anglický/německý/ruský jazyk | 2 | 2 | 1 | X | 5 | 166 |
| Dějepis | 1 | 2 | X | X | 3 | 102 |
| Občanská nauka | 1 | 1 | 2 | X | 4 | 128 |
| Fyzika | 2 | X | X | X | 2 | 68 |
| Chemie | 2 | 2 | X | X | 4 | 136 |
| Ekologická výchova | 1 | 1 | X | X | 2 | 68 |
| Matematika | 3 | 2 | 2 | X | 7 | 230 |
| Tělesná výchova | 2 | 2 | 2 | 2 | 8 | 252 |
| Informační a komunikační technologie | 2 | 2 | X | X | 4 | 136 |
| Ekonomika | X | X | X | 2 | 2 | 56 |
| Odborné předměty | | | | | | |
| Výchova ke zdraví a veřejné zdravotnictví | 1 | X | 1 | X | 2 | 64 |
| První pomoc | X | 1 | X | X | 1 | 34 |
| Psychologie a komunikace | X | 2 | 2 | 2 | 6 | 184 |
| Somatologie | 5 | X | X | X | 5 | 170 |
| Klinická propedeutika | X | 1 | X | X | 1 | 34 |
| Latinská terminologie | 1 | X | X | X | 1 | 34 |
| Základy patologie | X | 1 | X | X | 1 | 34 |
| Základy epidemiologie a hygieny | X | 1 | X | X | 1 | 34 |
| Ošetřovatelství | 3 | 6 | 6 | 4 | 19 | 598 |
| Ošetřování nemocných | X | X | 12 | 14 | 26 | 752 |
| Volitelné předměty | | | | | | |
| Seminář z anglického jazyka | X | X | X | 2/0 | 2/0 | 56/0 |
| Seminář z matematiky | X | X | X | 0/2 | 0/2 | 0/56 |
| CELKEM | 32 | 32 | 34 | 33 | 131 | 4120 |

Poznámky k učebnímu plánu:**Výuka cizích jazyků:**

Žáci v denní formě vzdělávání se učí dva cizí jazyky. Jako první cizí jazyk je zařazen jazyk anglický nebo německý.

Druhý cizí jazyk si žáci volí německý, ruský, nebo anglický. Druhý cizí jazyk je povinný v 1., 2. a 3. ročníku. Ve 4. ročníku je zařazen jako nepovinný.

Minimální počet žáků pro výuku cizího jazyka je 7.

Nepovinné předměty:

| Předmět / ročník | 1. | 2. | 3. | 4. | Celkem |
|------------------------------|-----------|-----------|-----------|-----------|---------------|
| Anglický/německý/ruský jazyk | X | X | X | 1 | 1 |
| Sportovní hry | 2 | 2 | 2 | 2 | 8 |

Nepovinné předměty budou zařazeny podle zájmu žáků.

Minimální počet pro výuku cizího jazyka je 7.

Přehled využití týdnů

| Činnost | 1. ročník | 2. ročník | 3. ročník | 4. ročník |
|-------------------------------------------------------|----------------------|----------------------|----------------------|----------------------|
| Výuka dle rozpisu učiva | 34 | 34 | 30 | 28 |
| Odborná praxe | X | X | 4 | X |
| Maturitní zkoušky | X | X | X | 3 |
| Rezerva (kurzy, besedy, přednášky, projektové dny...) | 6 | 6 | 5 | 2 |
| Celkem týdnů | 40 | 40 | 40 | 35 |

Pozn:

Škola pořádá v 1. ročníku adaptační a lyžařský kurz, ve 2. ročníku sportovně turistický kurz. Kurzy budou realizovány vzhledem k zájmu žáků a jejich ekonomickým možnostem.

UČEBNÍ PLÁN – ZDRAVOTNICKÝ ASISTENT (53-41-M/01)

3. - 4. ročník – denní forma vzdělávání

| | |
|--------------------|----------------------------------------------------------------------------------------|
| Název ŠVP: | Zdravotnický asistent, č.j. SZŠ SY/179/2013 Dodatek č.1 k ŠVP č.j.: SZŠ/SY/238/2015 |
| Kód a název oboru: | 53- 41-M/01 Zdravotnický asistent |
| Stupeň vzdělání: | střední vzdělání s maturitní zkouškou |
| Délka vzdělávání: | 4 roky |
| Platnost ŠVP: | 1. 9. 2015, počínaje 2. ročníkem |

| Předmět / ročník | 1. | 2. | 3. | 4. | Celkem |
|-------------------------------------------|-----------|-----------|-----------|----------------|------------------|
| Všeobecně vzdělávací předměty | | | | | |
| Český jazyk a literatura | 3 | 3 | 3 | 4 | 13 |
| Anglický/německý jazyk | 3 | 3 | 3 | 2 | 11 |
| Anglický/německý/ ruský jazyk | 2 | 2 | 1 | X | 5 |
| Dějepis | 1 | 2 | X | X | 3 |
| Občanská nauka | 1 | 1 | 2 | X | 4 |
| Fyzika | 2 | X | X | X | 2 |
| Chemie | 2 | 2 | X | X | 4 |
| Ekologická výchova | 1 | 1 | X | X | 2 |
| Matematika | 3 | 2 | 2 | X | 7 |
| Tělesná výchova | 2 | 2 | 2 | 2 | 8 |
| Informační a komunikační technologie | 2 | 2 | X | X | 4 |
| Ekonomika | X | X | X | 2 | 2 |
| Odborné předměty | | | | | |
| Výchova ke zdraví a veřejné zdravotnictví | 1 | X | 1 | X | 2 |
| První pomoc | X | 1 | X | X | 1 |
| Psychologie a komunikace | X | 2 | 2 | 2 | 6 |
| Somatologie | 5 | X | X | X | 5 |
| Klinická propedeutika | X | 1 | X | X | 1 |
| Latinská terminologie | 1 | X | X | X | 1 |
| Základy patologie | X | 1 | X | X | 1 |
| Základy epidemiologie a hygieny | X | 1 | X | X | 1 |
| Ošetrovatelství | 3 | 6 | 6 | 4 | 19 |
| Ošetřování nemocných | X | X | 12 | 14 | 26 |
| Volitelné předměty | | | | | |
| Seminář z anglického jazyka | X | X | X | 3/0 | 3/0 |
| Seminář z matematiky | X | X | X | 0/2,5 | 0/2,5 |
| Celkem | 32 | 32 | 34 | 33/32,5 | 131/130,5 |

Poznámky k učebnímu plánu:**Výuka cizích jazyků:**

Žáci v denní formě vzdělávání se učí dva cizí jazyky. Jako první cizí jazyk je zařazen jazyk anglický nebo německý. Druhý cizí jazyk si žáci volí německý, ruský, nebo anglický. Druhý cizí jazyk je povinný v 1., 2. a 3. ročníku. Ve 4. ročníku je zařazen jako nepovinný.

Minimální počet žáků pro výuku cizího jazyka je 7.

Nepovinné předměty:

| Předmět / ročník | 1. | 2. | 3. | 4. | Celkem |
|------------------------------|----|----|----|----|--------|
| Anglický/německý/ruský jazyk | X | X | X | 1 | 1 |
| Sportovní hry | 2 | 2 | 2 | 2 | 8 |

Nepovinné předměty budou zařazeny podle zájmu žáků.

Minimální počet pro výuku cizího jazyka je 7.

Přehled využití týdnů

| Činnost | 1. ročník | 2. ročník | 3. ročník | 4. ročník |
|---------------------------------------|-----------|-----------|-----------|-----------|
| Výuka dle rozpisu učiva | 33 | 33 | 30 | 30 |
| Odborná praxe | X | X | 4 | X |
| Maturitní zkoušky | X | X | X | 3 |
| Rezerva (kurzy, besedy, přednášky...) | 7 | 7 | 6 | 2 |
| Celkem týdnů | 40 | 40 | 40 | 35 |

Pozn:

Škola pořádá v 1. ročníku adaptační a lyžařský kurz, ve 2. ročníku sportovně turistický kurz. Kurzy budou realizovány vzhledem k zájmu žáků a jejich ekonomickým možnostem.

UČEBNÍ PLÁN – ZDRAVOTNICKÝ ASISTENT (53-41-M/01)

1. ročník – večerní forma vzdělávání

| | |
|--------------------|----------------------------------------------------------------------------------------|
| Název ŠVP: | Zdravotnický asistent, č.j. SZŠ SY/179/2013 Dodatek č.1 k ŠVP č.j.: SZŠ/SY/238/2015 |
| Kód a název oboru: | 53- 41-M/01 Zdravotnický asistent |
| Stupeň vzdělání: | střední vzdělání s maturitní zkouškou |
| Délka vzdělávání: | 5 let |
| Platnost ŠVP: | 1. 9. 2015 |

UČEBNÍ PLÁN - VEČERNÍ FORMA VZDĚLÁVÁNÍ

| Předmět / ročník | 1. | 2. | 3. | 4. | 5. | Celkem |
|-------------------------------------------|-----------|-----------|--------------|--------------|--------------|---------------|
| Všeobecně vzdělávací předměty | | | | | | |
| Český jazyk a literatura | 2 | 2 | 3 | 2,5 | 3 | 12,5 |
| Anglický/ruský jazyk/německý | 2 | 2 | 3 | 2,5 | 3 | 12,5 |
| Dějepis | 1 | X | X | X | X | 1 |
| Občanská nauka | 1 | 1 | X | X | X | 2 |
| Fyzika | X | X | 0,5 | X | X | 0,5 |
| Chemie | X | 1 | X | X | X | 1 |
| Ekologická výchova | X | X | 0,5 | X | X | 0,5 |
| Matematika | 1 | 2 | X | X | X | 3 |
| Informační a komunikační technologie | X | X | 1 | X | X | 1 |
| Ekonomika | X | X | X | 1 | X | 1 |
| Odborné předměty | | | | | | |
| Výchova ke zdraví a veřejné zdravotnictví | 1 | X | X | X | X | 1 |
| První pomoc | X | 1 | X | X | X | 1 |
| Psychologie a komunikace | X | 1 | 1 | 1 | 1 | 4 |
| Somatologie | 3 | X | X | X | X | 3 |
| Klinická propedeutika | 1 | X | X | X | X | 1 |
| Latinská terminologie | 1 | X | X | X | X | 1 |
| Základy patologie | X | 1 | X | X | X | 1 |
| Základy epidemiologie a hygieny | X | X | 1 | X | X | 1 |
| Ošetřovatelství | 3 | 5 | 3 | 2 | 2 | 15 |
| Ošetřování nemocných | X | X | 3 | 7 | 7 | 17 |
| Volitelné předměty | | | | | | |
| Seminář z matematiky | X | X | 0/2 | 0/2 | 0/2 | 0/6 |
| CELKEM | 16 | 16 | 16/18 | 16/18 | 16/18 | 80 /86 |

UČEBNÍ PLÁN – MASÉR SPORTOVNÍ A REKONDIČNÍ (69-41-L/02)

1. – 2. ročník – denní forma vzdělávání

| | |
|--------------------|-----------------------------------------------------|
| Název ŠVP: | Masér sportovní a rekondiční, č.j.: SZŠ/SY/237/2015 |
| Kód a název oboru: | 69 – 41 - L/02 Masér sportovní a rekondiční |
| Stupeň vzdělání: | střední vzdělání s maturitní zkouškou |
| Délka vzdělávání: | 4 roky |
| Platnost ŠVP: | 1. 9. 2015, počínaje 1. ročníkem |

| Předmět / ročník | 1. | 2. | 3. | 4. | Celkem týdně | Celkem |
|-------------------------------------------|-----------|-----------|-----------|-----------|-----------------|-------------|
| Všeobecně vzdělávací předměty | | | | | | |
| Český jazyk a literatura | 3 | 3 | 3 | 4 | 13 | 406 |
| Anglický/německý jazyk | 3 | 3 | 3 | 3 | 12 | 378 |
| Anglický/německý/ruský jazyk | 2 | 2 | 1 | X | 5 | 166 |
| Dějepis | 1 | 2 | X | X | 3 | 102 |
| Občanská nauka | 1 | 1 | 2 | X | 4 | 128 |
| Fyzika | 2 | X | X | X | 2 | 68 |
| Chemie | 2 | 2 | X | X | 4 | 136 |
| Ekologická výchova | 1 | 1 | X | X | 2 | 68 |
| Matematika | 3 | 2 | 2 | 1 | 8 | 258 |
| Tělesná výchova | 2 | 2 | 2 | 2 | 8 | 252 |
| Informační a komunikační technologie | 2 | 2 | X | X | 4 | 136 |
| Ekonomika | X | X | X | 3 | 3 | 84 |
| Odborné předměty | | | | | | |
| Výchova ke zdraví a veřejné zdravotnictví | 1 | X | 1 | X | 2 | 64 |
| První pomoc | X | 1 | X | X | 1 | 34 |
| Psychologie a komunikace | X | 2 | 2 | 2 | 6 | 184 |
| Somatologie | 5 | X | X | X | 5 | 170 |
| Latinská terminologie | 1 | X | X | X | 1 | 34 |
| Nauka o pohybovém systému | X | 1 | X | X | 1 | 34 |
| Základy epidemiologie a hygieny | X | 1 | X | X | 1 | 34 |
| Základy civilizačních chorob | X | X | 2 | X | 2 | 60 |
| Rekondice | X | X | 2 | 2 | 4 | 116 |
| Teorie masáží | 1 | 2 | 1 | 2 | 6 | 188 |
| Masáže | 4 | 6 | 12 | 12 | 34 | 1036 |
| Volitelné předměty | | | | | | |
| Seminář z anglického jazyka | X | X | X | 2/0 | 2/0 | 56/0 |
| Seminář z matematiky | X | X | X | 0/2 | 0/2 | 0/56 |
| CELKEM | 34 | 33 | 33 | 33 | 133 | 4192 |

Poznámky k učebnímu plánu:**Výuka cizích jazyků:**

Žáci v denní formě vzdělávání se učí dva cizí jazyky. Jako první cizí jazyk je zařazen jazyk anglický nebo německý.

Druhý cizí jazyk si žáci volí německý, ruský, nebo anglický. Druhý cizí jazyk je povinný v 1., 2. a 3. ročníku. Ve 4. ročníku je zařazen jako nepovinný.

Minimální počet žáků pro výuku cizího jazyka je 7.

Nepovinné předměty:

| Předmět / ročník | 1. | 2. | 3. | 4. | Celkem |
|------------------------------|-----------|-----------|-----------|-----------|---------------|
| Anglický/německý/ruský jazyk | X | X | X | 1 | 1 |
| Sportovní hry | 2 | 2 | 2 | 2 | 8 |

Nepovinné předměty budou zařazeny podle zájmu žáků.

Minimální počet pro výuku cizího jazyka je 7.

Přehled využití týdnů

| Činnost | 1. ročník | 2. ročník | 3. ročník | 4. ročník |
|-------------------------------------------------------|----------------------|----------------------|----------------------|----------------------|
| Výuka dle rozpisu učiva | 34 | 34 | 30 | 28 |
| Odborná praxe | X | X | 4 | X |
| Maturitní zkoušky | X | X | X | 3 |
| Rezerva (kurzy, besedy, přednášky, projektové dny...) | 6 | 6 | 6 | 4 |
| Celkem týdnů | 40 | 40 | 40 | 35 |

Pozn:

Škola pořádá v 1. ročníku adaptační a lyžařský kurz, ve 2. ročníku sportovně turistický kurz. Kurzy budou realizovány vzhledem k zájmu žáků a jejich ekonomickým možnostem.

PERSONÁLNÍ ZABEZPEČENÍ ČINNOSTI ŠKOLY

Učitelé všeobecně vzdělávacích předmětů

| Jméno, titul | Funkce, poznámka | Kvalifikace | Vyučoval(a) |
|----------------------------------|------------------------------------------|-----------------------------------------------|-------------------------------|
| Bohuňovská Simona, Mgr. (Boh) | předsedkyně PK VVP | učitelství pro SŠ | ČJL, RUJ, RJV, NJV |
| Brixová Jana, Mgr. (BrJ) | výchovná poradkyně a metodik prevence | učitelství pro SŠ | ČJL, OBN |
| Dřimal Radim, PhDr. (Dří) | ředitel | učitelství pro SŠ školský management | DĚJ |
| Hanzlová Eva, Ing. (Han) | koordinátor EVVO | učitelství pro SŠ | EKV, FYZ, CHE, NJV |
| Koudelková Pavla, Mgr. (Kou) | částečný úvazek | učitelství pro SŠ | TĚV |
| Kovářová Michaela, Mgr. (Kov) | | učitelství pro SŠ | ANJ, DĚJ |
| Lipenský Martin, Mgr. (Lip) | tř. uč. ZA 1.B | učitelství pro SŠ | EKO, IKT, MAT, TĚV, SEM |
| Mlatečková Kamila, Mgr. (Mla) | | odborné filologické AJ, studium pedagogiky | ANJ, SAJ |
| Valach Jaroslav, Mgr. (Val) | tř. uč. ZM 2.B | učitelství pro SŠ | IKT, MAT, TĚV, SPH |

Učitelé odborných předmětů

| Jméno, titul | Funkce, poznámka | Kvalifikace | Vyučoval(a) |
|-----------------------------------|------------------|------------------------------------------------------------------------------------------------------------------------------|----------------------------|
| Belejčáková Milena, Mgr. (Bel) | | učitelství pro SZŠ | KLP, LAT, PSK, SOM, ZEH |
| Budigová Jolana, Mgr. (Bud) | částečný úvazek | ÚSO – zdravotní sestra, VOŠ – diplomovaný fyzioterapeut, učitelství sociálních a zdravotních předmětů pro SOŠ | MAS, TEM |
| Čáp Josef, MUDr. (Čáp) | částečný úvazek | odborné magisterské (všeobecné lékařství) | SOM |
| Klašková Kateřina, Mgr. (Kla) | částečný úvazek | odborné magisterské (fyzioterapie), studium pedagogiky | MAS, TEM |
| Kršková Zuzana, Mgr. (Krš) | tř. uč. ZA 1.A | bakalářské studium ošetřovatelství, učitelství sociálních a zdravotních předmětů pro SOŠ | OŠE, OŠN |
| Lustyková Eva, Mgr. (Lus) | tř. uč. ZA 3.A | ÚSO – všeobecná sestra, učitelství sociálních a zdravotních předmětů pro SOŠ | OŠE, OŠN, PRP, VZV |

| | | | |
|----------------------------------|----------------------------------------------------------------------------------|--------------------------------------------|-----------------------|
| Paarová Lucie, Mgr. (Paa) | tř. uč. ZA 3.B | odborné magisterské, studium pedagogiky | OŠE, OŠN, PRP |
| Pogodová Andrea, Mgr. (Pog) | tř. uč. ZA 2.A | učitelství pro SZŠ | OŠE, OŠN, PSK, ZAP |
| Štarhová Marie, Mgr. (Šta) | zástupkyně ředitele, koordinátor ŠVP | učitelství pro SZŠ, školský management | OŠE, OŠN |
| Tmějová Miloslava, Mgr. (Tmě) | učitelka řídicí praktické vyučování, předsedkyně PK OŠE, tř. uč. ZA 1.V | učitelství pro SZŠ | KLP, OŠE, OŠN, |
| Tomčíková Naděžda (Tom) | tř. uč. ZA 4.A | ÚSO + DPS | OŠE, OŠN, VZV |

Provozní zaměstnanci

| Jméno | Funkce, poznámka |
|-------------------|------------------------------------|
| Bartoš Josef | kuchař, částečný úvazek |
| Čuhelová Antonie | uklízečka |
| Janoušková Milena | ekonomka |
| Kavalcová Věra | vedoucí školní jídelny, provozářka |
| Kociánová Blanka | kuchařka, částečný úvazek |
| Kopecká Tereza | kuchařka, částečný úvazek |
| Popelková Naděžda | kuchařka |
| Rejman Jiří | správce |
| Sekvardová Ivana | hospodářka, část. úvazek |
| Suchá Marcela | vedoucí kuchařka |

PŘIJÍMACÍ ŘÍZENÍ

Přijímací řízení ke vzdělávání v 1. ročníku pro škol. rok 2017/18

OBORY VZDĚLÁNÍ A PLÁNOVANÁ KAPACITA

| OBOR VZDĚLÁNÍ | FORMA VZDĚLÁVÁNÍ | PLÁNOVANÁ KAPACITA | PŘIJÍMACÍ ZKOUŠKA |
|--------------------------------------------------------|------------------|------------------------------------|-------------------|
| Zdravotnický asistent 53-41-M/01 | denní | 60 (z toho 1 místo na odvolání) | ano |
| Masér sportovní a rekondiční 69-41-L/02 | denní | 30 (z toho 1 místo na odvolání) | ano |

JEDNOTNÉ PŘIJÍMACÍ ZKOUŠKY

Ve školním roce 2016/17 konali všichni uchazeči do maturitních oborů středních škol přijímací zkoušky z českého jazyka a matematiky. Zkoušky byly konány formou jednotných testů zpracovaných a vyhodnocovaných Centrem pro zjišťování výsledků vzdělávání.

V rámci 1. kola přijímacího řízení měli uchazeči právo konat jednotné testy dvakrát, přičemž se jim pro potřebu přijímacího řízení počítal lepší výsledek.

Jednotné testy byly připraveny pouze pro 1. kolo přijímacího řízení, v dalších kolech byli žáci přijímáni na základě hodnocení prospěchu a dalších skutečností, které osvědčují vhodné schopnosti, vědomosti a zájmy uchazeče.

KRITÉRIA PŘIJÍMACÍHO ŘÍZENÍ A HODNOCENÍ UCHAZEČŮ – 1. KOLO

Hodnocení na vysvědčeních z předchozího vzdělávání

maximálně 50 bodů

Hodnocení centrálně zadávaných jednotných testů

matematika: maximálně 50 bodů

český jazyk a literatura: maximálně 50 bodů

celkem testy: maximálně 100 bodů

Hodnocení dalších skutečností, které osvědčují vhodné schopnosti, vědomosti a zájmy uchazeče:

maximálně 10 bodů

Stanovení pořadí uchazečů

Pořadí uchazečů bylo stanoveno podle celkového počtu získaných bodů. Uchazeč mohl získat maximálně 160 bodů.

STATISTICKÉ INFORMACE

Obor vzdělání: 53-41-M/01 ZDRAVOTNICKÝ ASISTENT

Druh vzdělávání: pro absolventy základních škol

Forma vzdělávání: denní čtyřleté

ŠVP: Zdravotnický asistent, č. j. SZŠ/SY/220/2017 s platností od 1. 9. 2017

| Kolo | 1.kolo | 2.kolo | Celkem |
|--------------|--------|--------|--------|
| Přihlášení | 62 | 5 | 67 |
| Přijetí | 59 | 5 | 64 |
| Nepřijetí | 3 | 0 | 3 |
| Odevzdali ZL | 43 | 2 | 45 |

Obor vzdělání: 69-41-L/02 MASÉR SPORTOVNÍ A REKONDIČNÍ

Druh vzdělávání: pro absolventy základních škol

Forma vzdělávání: denní čtyřleté

ŠVP: Masér sportovní a rekondiční, č. j. SZŠ/SY/221/2017 s platností od 1. 9. 2017

| Kolo | 1.kolo | 2.kolo | Celkem |
|--------------|--------|--------|--------|
| Přihlášení | 30 | 4 | 34 |
| Přijetí | 30 | 4 | 34 |
| Nepřijetí | 0 | 0 | 0 |
| Odevzdali ZL | 19 | 1 | 20 |

VÝSLEDKY VZDĚLÁVÁNÍ ŽÁKŮ - 2. POLOLETÍ

| | |
|-------------------------------------|------------------------------------------|
| Přehled prospěchu třídy 1.A | 2. pololetí školního roku 2016/17 |
| po opravných a náhradních zkouškách | |

Třídní učitel: Mgr. Kršková Zuzana

Počet žáků celkem: 23

Změny v počtu žáků

z toho dívek: 21

ubylo: 0

chlapců: 2

přibylo: 0

Předmět**Počty známek****Průměr Vyučující**

| | Počty známek | | | | | | Průměr | Vyučující |
|-----------------------------------------------|--------------|----|----|----|---|---|--------|--------------------------------------------------|
| | 1 | 2 | 3 | 4 | 5 | U | | |
| CHO Chování | 23 | - | - | - | - | - | 1.000 | Mgr. Kršková Zuzana |
| ČJL Český jazyk a literatura | 1 | 7 | 12 | 3 | - | - | 2.739 | Mgr. Bohuňovská Simona |
| ANJ Anglický jazyk | 4 | 10 | 6 | 3 | - | - | 2.348 | Mgr. Mlatečková Kamila Mgr. Kovářová Michaela |
| OBN Občanská nauka | 14 | 9 | - | - | - | - | 1.391 | Mgr. Brixová Jana |
| DĚJ Dějepis | 8 | 10 | 5 | - | - | - | 1.870 | PhDr. Dřimal Radim |
| MAT Matematika | 2 | 3 | 7 | 11 | - | - | 3.174 | Mgr. Valach Jaroslav |
| FYZ Fyzika | 3 | 5 | 10 | 5 | - | - | 2.739 | Ing. Hanzlová Eva |
| CHE Chemie | 4 | 1 | 12 | 6 | - | - | 2.870 | Ing. Hanzlová Eva |
| EKV Ekologická výchova | 1 | 15 | 7 | - | - | - | 2.261 | Ing. Hanzlová Eva |
| VZV Veřejné zdravotnictví a výchova ke zdraví | 8 | 10 | 5 | - | - | - | 1.870 | Tomčíková Naděžda |
| IKT Informační a komunikační technologie | 15 | 8 | - | - | - | - | 1.348 | Mgr. Lipenský Martin Mgr. Valach Jaroslav |
| TĚV Tělesná výchova | 17 | 4 | - | - | - | 2 | 1.190 | Mgr. Lipenský Martin Mgr. Koudelková Pavla |
| SOM Somatologie | 2 | 4 | 13 | 4 | - | - | 2.826 | MUDr. Čáp Josef |
| LAT Latinská terminologie | 8 | 9 | 5 | 1 | - | - | 1.957 | Mgr. Belejčáková Milena |
| OŠE Ošetřovatelství | 3 | 9 | 10 | 1 | - | - | 2.391 | Mgr. Kršková Zuzana Mgr. Štarhová Marie |
| SPH Sportovní hry | 1 | - | - | - | - | - | 1.000 | Mgr. Valach Jaroslav |
| NJV Německý jazyk | 2 | 3 | 8 | 1 | - | - | 2.571 | Ing. Hanzlová Eva Mgr. Bohuňovská Simona |
| RJV Ruský jazyk | 4 | 4 | 1 | - | - | - | 1.667 | Mgr. Bohuňovská Simona |

| | | |
|-----------------------------------|------------------------|--------------|
| Celkový průměrný prospěch | | 2.219 |
| Stupeň hodnocení prospěchu | prospěl s vyznamenáním | 3 |
| | prospěl | 20 |
| | neprospěl | 0 |
| | nehodnocen | 0 |

| Zameškané hodiny | Celkem | Na žáka |
|---------------------|--------|---------|
| celkem | 1492 | 64.870 |
| z toho neomluvených | 0 | 0 |

Přehled prospěchu třídy 1.M – dvouoborová třída (maséři) 2. pololetí školního roku 2016/17
 po opravných a náhradních zkouškách

Třídní učitel: Mgr. Lipenský Martin

Počet žáků celkem: 20

Změny v počtu žáků

z toho dívek: 16

ubýlo: 0

chlapců: 4

přibylo: 0

Předmět**Počty známek****Průměr Vyučující**

| | 1 | 2 | 3 | 4 | 5 | U | | |
|-----------------------------------------------|----|----|----|---|---|---|-------|--------------------------------------------------|
| CHO Chování | 20 | - | - | - | - | - | 1.000 | Mgr. Lipenský Martin |
| ČJL Český jazyk a literatura | 1 | 5 | 12 | 2 | - | - | 2.750 | Mgr. Bohuňovská Simona |
| ANJ Anglický jazyk | 2 | 3 | 14 | 1 | - | - | 2.700 | Mgr. Mlatečková Kamila Mgr. Kovářová Michaela |
| OBN Občanská nauka | 10 | 10 | - | - | - | - | 1.500 | Mgr. Brixová Jana |
| DĚJ Dějepis | 4 | 9 | 6 | 1 | - | - | 2.200 | PhDr. Dřimal Radim |
| MAT Matematika | - | 7 | 10 | 3 | - | - | 2.800 | Mgr. Lipenský Martin |
| FYZ Fyzika | 1 | 1 | 12 | 6 | - | - | 3.150 | Ing. Hanzlová Eva |
| CHE Chemie | - | 7 | 11 | 2 | - | - | 2.750 | Ing. Hanzlová Eva |
| EKV Ekologická výchova | 3 | 12 | 5 | - | - | - | 2.100 | Ing. Hanzlová Eva |
| VZV Veřejné zdravotnictví a výchova ke zdraví | 9 | 7 | 4 | - | - | - | 1.750 | Mgr. Belejčáková Milena |
| IKT Informační a komunikační technologie | 5 | 14 | 1 | - | - | - | 1.800 | Mgr. Lipenský Martin Mgr. Valach Jaroslav |
| TĚV Tělesná výchova | 17 | 2 | - | - | - | 1 | 1.105 | Mgr. Lipenský Martin Mgr. Koudelková Pavla |
| SOM Somatologie | 4 | 10 | 6 | - | - | - | 2.100 | Mgr. Belejčáková Milena |
| LAT Latinská terminologie | 9 | 11 | - | - | - | - | 1.550 | Mgr. Belejčáková Milena |
| SPH Sportovní hry | 6 | - | - | - | - | - | 1.000 | Mgr. Valach Jaroslav |
| TEM Teorie masáží | 12 | 7 | 1 | - | - | - | 1.450 | Mgr. Budigová Jolana |
| NJV Německý jazyk | 2 | 5 | 5 | 1 | - | - | 2.385 | Mgr. Bohuňovská Simona Ing. Hanzlová Eva |
| RJV Ruský jazyk | 1 | 4 | 2 | - | - | - | 2.143 | Mgr. Bohuňovská Simona |
| MAS Masáže | 15 | 5 | - | - | - | - | 1.250 | Mgr. Budigová Jolana |

| Celkový průměrný prospěch | | 2.082 |
|----------------------------|------------------------|-------|
| Stupeň hodnocení prospěchu | prospěl s vyznamenáním | 1 |
| | prospěl | 19 |
| | neprospěl | 0 |
| | nehodnocen | 0 |

| Zameškané hodiny | Celkem | Na žáka |
|---------------------|--------|---------|
| celkem | 1530 | 76.500 |
| z toho neomluvených | 0 | 0 |

Přehled prospěchu třídy 1.Z – dvouoborová třída (asistenti) 2. pololetí školního roku 2016/17
 po opravných a náhradních zkouškách

Třídní učitel: Mgr. Lipenský Martin

Počet žáků celkem: 8

Změny v počtu žáků

z toho dívek: 7

ubylo: 1

chlapců: 1

přibylo: 0

| Předmět | Počty známek | | | | | Průměr | Vyučující |
|-----------------------------------------------|--------------|---|---|---|---|--------|--------------------------------------------------|
| | 1 | 2 | 3 | 4 | 5 | | |
| CHO Chování | 8 | - | - | - | - | 1.000 | Mgr. Lipenský Martin |
| ČJL Český jazyk a literatura | - | 2 | 5 | 1 | - | 2.875 | Mgr. Bohuňovská Simona |
| ANJ Anglický jazyk | - | 3 | 4 | 1 | - | 2.625 | Mgr. Mlatečková Kamila Mgr. Kovářová Michaela |
| OBN Občanská nauka | 4 | 4 | - | - | - | 1.500 | Mgr. Brixová Jana |
| DĚJ Dějepis | 1 | 3 | 4 | - | - | 2.375 | PhDr. Dřimal Radim |
| MAT Matematika | - | 3 | 1 | 4 | - | 3.125 | Mgr. Lipenský Martin |
| FYZ Fyzika | - | 1 | 3 | 4 | - | 3.375 | Ing. Hanzlová Eva |
| CHE Chemie | - | 2 | 4 | 2 | - | 3.000 | Ing. Hanzlová Eva |
| EKV Ekologická výchova | - | 4 | 4 | - | - | 2.500 | Ing. Hanzlová Eva |
| VZV Veřejné zdravotnictví a výchova ke zdraví | 1 | 5 | 2 | - | - | 2.125 | Mgr. Belejčáková Milena |
| IKT Informační a komunikační technologie | 4 | 4 | - | - | - | 1.500 | Mgr. Lipenský Martin Mgr. Valach Jaroslav |
| TĚV Tělesná výchova | 7 | 1 | - | - | - | 1.125 | Mgr. Lipenský Martin Mgr. Koudelková Pavla |
| SOM Somatologie | 1 | 3 | 2 | 2 | - | 2.625 | Mgr. Belejčáková Milena |
| LAT Latinská terminologie | 4 | 1 | 2 | 1 | - | 2.000 | Mgr. Belejčáková Milena |
| OŠE Ošetřovatelství | - | 3 | 3 | 2 | - | 2.875 | Mgr. Lustyková Eva |
| SPH Sportovní hry | 2 | - | - | - | - | 1.000 | Mgr. Valach Jaroslav |
| NJV Německý jazyk | 1 | 1 | 3 | 2 | - | 1.857 | Ing. Hanzlová Eva |
| RJV Ruský jazyk | 1 | - | - | - | - | 1.000 | Mgr. Bohuňovská Simona |

| Celkový průměrný prospěch | | 2.417 |
|----------------------------|------------------------|-------|
| Stupeň hodnocení prospěchu | prospěl s vyznamenáním | 0 |
| | prospěl | 8 |
| | neprospěl | 0 |
| | nehodnocen | 0 |

| Zameškané hodiny | Celkem | Na žáka |
|---------------------|--------|---------|
| celkem | 456 | 57.000 |
| z toho neomluvených | 0 | 0 |

Přehled prospěchu třídy 1.V (večerní forma vzdělávání)**2. pololetí školního roku 2016/17**

po opravných a náhradních zkouškách

Třídní učitel: Mgr. Tmějová Miloslava

Počet žáků celkem: 17

z toho dívek: 16

chlapců: 1

Změny v počtu žáků

ubylo: 2

přibylo: 0

Předmět**Počty známek****Průměr Vyučující**

| | Počty známek | | | | | | | Průměr | Vyučující |
|-----------------------------------------------|--------------|---|---|---|---|---|---|--------|-------------------------|
| | 1 | 2 | 3 | 4 | 5 | N | Z | | |
| ČJL Český jazyk a literatura | - | 5 | 2 | 1 | - | - | 9 | 2.500 | Mgr. Brixová Jana |
| ANJ Anglický jazyk | 1 | 1 | 3 | - | - | - | 3 | 2.400 | Mgr. Mlatečková Kamila |
| NĚJ Německý jazyk | - | - | - | - | - | - | 4 | 0.000 | |
| RUJ Ruský jazyk | - | 3 | - | - | - | - | 2 | 2.000 | Mgr. Bohuňovská Simona |
| OBN Občanská nauka | 8 | - | - | - | - | - | 9 | 1.000 | Mgr. Brixová Jana |
| DĚJ Dějepis | 6 | 2 | - | - | - | - | 9 | 1.250 | Mgr. Kovářová Michaela |
| MAT Matematika | 1 | 1 | 3 | 3 | - | - | 9 | 3.000 | Mgr. Lipenský Martin |
| VZV Veřejné zdravotnictví a výchova ke zdraví | 10 | 7 | - | - | - | - | - | 1.412 | Tomčíková Naděžda |
| SOM Somatologie | 14 | 2 | 1 | - | - | - | - | 1.235 | Mgr. Belejčáková Milena |
| LAT Latinská terminologie | 13 | 2 | 1 | - | - | 1 | - | 1.250 | Mgr. Belejčáková Milena |
| OŠE Ošetřovatelství | 7 | 7 | 2 | 1 | - | - | - | 1.824 | Mgr. Tmějová Miloslava |
| KLP Klinická propedeutika | 7 | 7 | 3 | - | - | - | - | 1.765 | Mgr. Tmějová Miloslava |

| Celkový průměrný prospěch | | 1.661 |
|----------------------------|------------------------|-------|
| Stupeň hodnocení prospěchu | prospěl s vyznamenáním | 8 |
| | prospěl | 8 |
| | neprospěl | 1 |
| | nehodnocen | 0 |

| Zameškané hodiny | Celkem | Na žáka |
|---------------------|--------|---------|
| celkem | 805 | 47.353 |
| z toho neomluvených | 0 | 0 |

Přehled prospěchu třídy 2.A**2. pololetí školního roku 2016/17**

po opravných a náhradních zkouškách

Třídní učitel: Mgr. Pogodová Andrea

Počet žáků celkem: 21

z toho dívek: 19

chlapců: 2

Změny v počtu žáků

ubylo: 0

přibylo: 0

Předmět**Počty známek**

1 2 3 4 5 U

Průměr Vyučující

| | | | | | | | | |
|------------------------------------------|----|----|----|----|---|---|-------|--------------------------------------------------|
| CHO Chování | 21 | - | - | - | - | - | 1.000 | Mgr. Pogodová Andrea |
| ČJL Český jazyk a literatura | 1 | 6 | 10 | 4 | - | - | 2.810 | Mgr. Bohuňovská Simona |
| ANJ Anglický jazyk | 3 | 6 | 8 | 4 | - | - | 2.619 | Mgr. Mlatečková Kamila Mgr. Kovářová Michaela |
| OBN Občanská nauka | 15 | 6 | - | - | - | - | 1.286 | Mgr. Brixová Jana |
| DĚJ Dějepis | 4 | 7 | 10 | - | - | - | 2.286 | PhDr. Dřimal Radim |
| MAT Matematika | 1 | 2 | 6 | 12 | - | - | 3.381 | Mgr. Lipenský Martin |
| CHE Chemie | 5 | 3 | 9 | 4 | - | - | 2.571 | Ing. Hanzlová Eva |
| EKV Ekologická výchova | 11 | 10 | - | - | - | - | 1.476 | Ing. Hanzlová Eva |
| ZEH Základy epidemiologie a hygieny | 5 | 7 | 7 | 2 | - | - | 2.286 | Mgr. Belejčáková Milena |
| IKT Informační a komunikační technologie | 21 | - | - | - | - | - | 1.000 | Mgr. Lipenský Martin Mgr. Valach Jaroslav |
| TĚV Tělesná výchova | 14 | 4 | 2 | - | - | 1 | 1.400 | Mgr. Lipenský Martin |
| ZAP Základy patologie | - | 5 | 12 | 4 | - | - | 2.952 | Mgr. Pogodová Andrea |
| PRP První pomoc | 10 | 6 | 4 | 1 | - | - | 1.810 | Mgr. Paarová Lucie |
| OŠE Ošetřovatelství | 5 | 4 | 10 | 1 | 1 | - | 2.476 | Mgr. Pogodová Andrea Mgr. Paarová Lucie |
| KLP Klinická propedeutika | 3 | 6 | 10 | 1 | 1 | - | 2.571 | Mgr. Belejčáková Milena |
| SPH Sportovní hry | 3 | - | - | - | - | - | 1.000 | Mgr. Valach Jaroslav |
| PSK Psychologie a komunikace | 4 | 3 | 11 | 3 | - | - | 2.619 | Mgr. Pogodová Andrea |
| NJV Německý jazyk | 1 | 7 | 9 | 1 | - | - | 2.556 | Ing. Hanzlová Eva Mgr. Bohuňovská Simona |
| RJV Ruský jazyk | - | - | 3 | - | - | - | 3.000 | Mgr. Bohuňovská Simona |

| Celkový průměrný prospěch | | 2.263 |
|----------------------------|------------------------|-------|
| Stupeň hodnocení prospěchu | prospěl s vyznamenáním | 1 |
| | prospěl | 19 |
| | neprospěl | 1 |
| | nehodnocen | 0 |

| Zameškané hodiny | Celkem | Na žáka |
|---------------------|--------|---------|
| celkem | 1809 | 86.143 |
| z toho neomluvených | 0 | 0 |

Přehled prospěchu třídy 2.M - dvouoborová třída (maséři) 2. pololetí školního roku 2016/17
 po opravných a náhradních zkouškách

Třídní učitel: Mgr. Valach Jaroslav

Počet žáků celkem: 14

Změny v počtu žáků

z toho dívek: 11

ubylo: 1

chlapců: 3

přibylo: 0

Předmět**Počty známek****Průměr Vyučující**

| | Počty známek | | | | | Průměr | Vyučující |
|------------------------------------------|--------------|---|---|---|---|--------|--------------------------------------------------|
| | 1 | 2 | 3 | 4 | 5 | | |
| CHO Chování | 14 | - | - | - | - | 1.000 | Mgr. Valach Jaroslav |
| ČJL Český jazyk a literatura | - | 2 | 7 | 5 | - | 3.214 | Mgr. Brixová Jana |
| ANJ Anglický jazyk | 1 | 2 | 5 | 5 | 1 | 3.214 | Mgr. Mlatečková Kamila Mgr. Kovářová Michaela |
| OBN Občanská nauka | 7 | 7 | - | - | - | 1.500 | Mgr. Brixová Jana |
| DĚJ Dějepis | 1 | 8 | 3 | 2 | - | 2.429 | PhDr. Dřimal Radim |
| MAT Matematika | - | 3 | 4 | 6 | 1 | 3.357 | Mgr. Valach Jaroslav |
| CHE Chemie | 1 | 1 | 5 | 7 | - | 3.286 | Ing. Hanzlová Eva |
| EKV Ekologická výchova | 10 | 4 | - | - | - | 1.286 | Ing. Hanzlová Eva |
| ZEH Základy epidemiologie a hygieny | 1 | 4 | 7 | 2 | - | 2.714 | Mgr. Belejčáková Milena |
| IKT Informační a komunikační technologie | 9 | 4 | 1 | - | - | 1.429 | Mgr. Valach Jaroslav |
| TĚV Tělesná výchova | 13 | - | 1 | - | - | 1.143 | Mgr. Valach Jaroslav |
| NPS Nauka o pohybovém systému | 1 | 3 | 7 | 1 | 2 | 3.000 | Mgr. Klašková Kateřina |
| PRP První pomoc | 5 | 6 | 3 | - | - | 1.857 | Mgr. Lustyková Eva |
| SPH Sportovní hry | 7 | - | - | - | - | 1.000 | Mgr. Valach Jaroslav |
| TEM Teorie masáží | 1 | 7 | 5 | 1 | - | 2.429 | Mgr. Klašková Kateřina |
| PSK Psychologie a komunikace | 1 | 1 | 3 | 9 | - | 3.429 | Mgr. Pogodová Andrea |
| NJV Německý jazyk | 2 | 1 | 1 | - | - | 1.750 | Ing. Hanzlová Eva |
| RJV Ruský jazyk | 1 | 2 | 6 | 1 | - | 2.700 | Mgr. Bohuňovská Simona |
| MAS Masáže | 13 | 1 | - | - | - | 1.071 | Mgr. Klašková Kateřina |

| Celkový průměrný prospěch | | 2.362 |
|----------------------------|------------------------|-------|
| Stupeň hodnocení prospěchu | prospěl s vyznamenáním | 0 |
| | prospěl | 12 |
| | neprospěl | 2 |
| | nehodnocen | 0 |

| Zameškané hodiny | Celkem | Na žáka |
|---------------------|--------|---------|
| celkem | 890 | 63.571 |
| z toho neomluvených | 1 | 0.071 |

Přehled prospěchu třídy 2.Z - dvouoborová třída (asistenti) 2. pololetí školního roku 2016/17
 po opravných a náhradních zkouškách

Třídní učitel: Mgr. Valach Jaroslav

Počet žáků celkem: 9

Změny v počtu žáků

z toho dívek: 5

ubylo: 0

chlapců: 4

přibylo: 0

| Předmět | Počty známek | | | | | Průměr | Vyučující |
|------------------------------------------|--------------|---|---|---|---|--------|--------------------------------------------------|
| | 1 | 2 | 3 | 4 | 5 | | |
| CHO Chování | 9 | - | - | - | - | 1.000 | Mgr. Valach Jaroslav |
| ČJL Český jazyk a literatura | - | 2 | 5 | 2 | - | 3.000 | Mgr. Brixová Jana |
| ANJ Anglický jazyk | - | 3 | 4 | 2 | - | 2.889 | Mgr. Mlatečková Kamila Mgr. Kovářová Michaela |
| OBN Občanská nauka | 8 | 1 | - | - | - | 1.111 | Mgr. Brixová Jana |
| DĚJ Dějepis | - | 5 | 3 | 1 | - | 2.556 | PhDr. Dřimal Radim |
| MAT Matematika | - | 3 | - | 6 | - | 3.333 | Mgr. Valach Jaroslav |
| CHE Chemie | - | 2 | 4 | 3 | - | 3.111 | Ing. Hanzlová Eva |
| EKV Ekologická výchova | 7 | 2 | - | - | - | 1.222 | Ing. Hanzlová Eva |
| ZEH Základy epidemiologie a hygieny | 1 | 3 | 3 | 2 | - | 2.667 | Mgr. Belejčáková Milena |
| IKT Informační a komunikační technologie | 8 | 1 | - | - | - | 1.111 | Mgr. Valach Jaroslav |
| TĚV Tělesná výchova | 8 | 1 | - | - | - | 1.111 | Mgr. Valach Jaroslav |
| ZAP Základy patologie | - | 1 | 6 | 2 | - | 3.111 | Mgr. Pogodová Andrea |
| PRP První pomoc | 3 | 4 | 2 | - | - | 1.889 | Mgr. Lustyková Eva |
| OŠE Ošetřovatelství | - | 2 | 5 | 2 | - | 3.000 | Mgr. Pogodová Andrea Tomčíková Naděžda |
| KLP Klinická propedeutika | - | 3 | 4 | 2 | - | 2.889 | Mgr. Belejčáková Milena |
| SPH Sportovní hry | 4 | - | - | - | - | 1.000 | Mgr. Valach Jaroslav |
| PSK Psychologie a komunikace | - | 3 | 3 | 3 | - | 3.000 | Mgr. Pogodová Andrea |
| NJV Německý jazyk | - | - | 2 | 2 | - | 3.500 | Ing. Hanzlová Eva |
| RJV Ruský jazyk | - | 3 | 2 | - | - | 2.400 | Mgr. Bohuňovská Simona |

| Celkový průměrný prospěch | | 2.431 |
|----------------------------|------------------------|-------|
| Stupeň hodnocení prospěchu | prospěl s vyznamenáním | 0 |
| | prospěl | 9 |
| | neprospěl | 0 |
| | nehodnocen | 0 |

| Zameškané hodiny | Celkem | Na žáka |
|---------------------|--------|---------|
| celkem | 871 | 96.778 |
| z toho neomluvených | 0 | 0 |

Přehled prospěchu třídy 3.A**2. pololetí školního roku 2016/17**

po opravných a náhradních zkouškách

Třídní učitel: Mgr. Lustyková Eva

Počet žáků celkem: 15

Změny v počtu žáků

z toho dívek: 13

ubylo: 0

chlapců: 2

přibylo: 0

Předmět**Počty známek****Průměr Vyučující**

| | Počty známek | | | | | | Průměr | Vyučující |
|-----------------------------------------------|--------------|----|----|---|---|---|--------|-----------------------------------------------------------------------|
| | 1 | 2 | 3 | 4 | 5 | U | | |
| CHO Chování | 15 | - | - | - | - | - | 1.000 | Mgr. Lustyková Eva |
| ČJL Český jazyk a literatura | - | 4 | 10 | 1 | - | - | 2.800 | Mgr. Bohuňovská Simona |
| ANJ Anglický jazyk | 2 | 6 | 2 | 5 | - | - | 2.667 | Mgr. Mlatečková Kamila |
| OBN Občanská nauka | 9 | 6 | - | - | - | - | 1.400 | Mgr. Brixová Jana |
| MAT Matematika | 1 | 5 | 6 | 3 | - | - | 2.733 | Mgr. Lipenský Martin |
| VZV Veřejné zdravotnictví a výchova ke zdraví | 1 | 10 | 3 | 1 | - | - | 2.267 | Mgr. Lustyková Eva |
| TĚV Tělesná výchova | 12 | 2 | - | - | - | 1 | 1.143 | Mgr. Koudelková Pavla |
| OŠE Ošetřovatelství | 2 | 3 | 9 | 1 | - | - | 2.600 | Mgr. Lustyková Eva Mgr. Tmějová Miloslava |
| OŠN Ošetřování nemocných | 2 | 9 | 3 | 1 | - | - | 2.200 | Mgr. Pogodová Andrea Mgr. Tmějová Miloslava Mgr. Štarhová Marie |
| PSK Psychologie a komunikace | 2 | 8 | 4 | 1 | - | - | 2.267 | Mgr. Belejčáková Milena |
| NJV Německý jazyk | 3 | 6 | 4 | 2 | - | - | 2.333 | Ing. Hanzlová Eva |

| Celkový průměrný prospěch | | 2.248 |
|----------------------------|------------------------|-------|
| Stupeň hodnocení prospěchu | prospěl s vyznamenáním | 0 |
| | prospěl | 15 |
| | neprospěl | 0 |
| | nehodnocen | 0 |

| Zameškané hodiny | Celkem | Na žáka |
|---------------------|--------|---------|
| celkem | 1016 | 67.733 |
| z toho neomluvených | 0 | 0 |

Přehled prospěchu třídy 3.B

2. pololetí školního roku 2016/17

po opravných a náhradních zkouškách

Třídní učitel: Mgr. Paarová Lucie

Počet žáků celkem: 17

Změny v počtu žáků

z toho dívek: 14

ubylo: 0

chlapců: 3

přibylo: 0

Předmět**Počty známek****Průměr Vyučující**

| | Počty známek | | | | | | Průměr | Vyučující |
|-----------------------------------------------|--------------|---|----|----|---|---|--------|--------------------------------------------|
| | 1 | 2 | 3 | 4 | 5 | U | | |
| CHO Chování | 17 | - | - | - | - | - | 1.000 | Mgr. Paarová Lucie |
| ČJL Český jazyk a literatura | - | 1 | 5 | 10 | 1 | - | 3.647 | Mgr. Brixová Jana |
| ANJ Anglický jazyk | 1 | 1 | 5 | 9 | 1 | - | 3.471 | Mgr. Kovářová Michaela |
| OBN Občanská nauka | 12 | 4 | 1 | - | - | - | 1.353 | Mgr. Brixová Jana |
| MAT Matematika | - | 5 | 4 | 8 | - | - | 3.176 | Mgr. Valach Jaroslav |
| VZV Veřejné zdravotnictví a výchova ke zdraví | 2 | 8 | 7 | - | - | - | 2.294 | Mgr. Lustyková Eva |
| TĚV Tělesná výchova | 13 | 2 | - | - | - | 2 | 1.133 | Mgr. Koudelková Pavla |
| OŠE Ošetřovatelství | 2 | 2 | 6 | 7 | - | - | 3.059 | Mgr. Paarová Lucie Mgr. Pogodová Andrea |
| OŠN Ošetřování nemocných | 1 | 7 | 9 | - | - | - | 2.471 | Mgr. Lustyková Eva Mgr. Paarová Lucie |
| SPH Sportovní hry | 1 | - | - | - | - | - | 1.000 | Mgr. Valach Jaroslav |
| PSK Psychologie a komunikace | 2 | 1 | 12 | 2 | - | - | 2.824 | Mgr. Belejčáková Milena |
| NJV Německý jazyk | - | - | 1 | - | - | - | 3.000 | Ing. Hanzlová Eva |
| RJV Ruský jazyk | 1 | 2 | 7 | 6 | - | - | 3.125 | Mgr. Bohuňovská Simona |

| Celkový průměrný prospěch | | 2.673 |
|----------------------------|------------------------|-------|
| Stupeň hodnocení prospěchu | prospěl s vyznamenáním | 0 |
| | prospěl | 15 |
| | neprospěl | 2 |
| | nehodnocen | 0 |

| Zameškané hodiny | Celkem | Na žáka |
|---------------------|--------|---------|
| celkem | 1156 | 68.000 |
| z toho neomluvených | 0 | 0 |

Přehled prospěchu třídy 4.A

2. pololetí školního roku 2016/17

po opravných a náhradních zkouškách

Třídní učitel: Tomčíková Naděžda

Počet žáků celkem: 21

Změny v počtu žáků

z toho dívek: 17

ubylo: 0

chlapců: 4

přibylo: 0

Předmět**Počty známek****Průměr Vyučující**

| | Počty známek | | | | | Průměr | Vyučující |
|---------------------------------|--------------|----|----|---|---|--------|--------------------------------------------------|
| | 1 | 2 | 3 | 4 | 5 | | |
| CHO Chování | 21 | - | - | - | - | 1.000 | Tomčíková Naděžda |
| ČJL Český jazyk a literatura | - | 3 | 12 | 4 | 2 | 3.238 | Mgr. Brixová Jana |
| ANJ Anglický jazyk | 2 | 6 | 5 | 8 | - | 2.905 | Mgr. Kovářová Michaela Mgr. Mlatečková Kamila |
| EKO Ekonomika | 6 | 12 | 2 | 1 | - | 1.905 | Mgr. Lipenský Martin |
| TĚV Tělesná výchova | 21 | - | - | - | - | 1.000 | Mgr. Valach Jaroslav |
| OŠE Ošetřovatelství | 1 | 8 | 5 | 7 | - | 2.857 | Tomčíková Naděžda Mgr. Kršková Zuzana |
| OŠN Ošetřování nemocných | 1 | 9 | 8 | 3 | - | 2.619 | Tomčíková Naděžda Mgr. Kršková Zuzana |
| SPH Sportovní hry | 2 | - | - | - | - | 1.000 | Mgr. Valach Jaroslav |
| PSK Psychologie a komunikace | 3 | 8 | 5 | 5 | - | 2.571 | Mgr. Belejčáková Milena |
| SEM Seminář z matematiky | - | - | - | 3 | - | 4.000 | Mgr. Valach Jaroslav |
| SAJ Seminář z anglického jazyka | - | 9 | 5 | 3 | 1 | 2.778 | Mgr. Kovářová Michaela Mgr. Mlatečková Kamila |

| Celkový průměrný prospěch | | 2.506 |
|----------------------------|------------------------|-------|
| Stupeň hodnocení prospěchu | prospěl s vyznamenáním | 1 |
| | prospěl | 18 |
| | neprospěl | 2 |
| | nehodnocen | 0 |

| Zameškané hodiny | Celkem | Na žáka |
|---------------------|--------|---------|
| celkem | 493 | 23.476 |
| z toho neomluvených | 0 | 0 |

SEZNAMY ŽÁKŮ – STAV K 30. 9. 2016

Třída: ZA 1.A

Třídní učitel: Mgr. Zuzana Kršková

Počet ke 30.9. - celkem: 28, z toho chlapců: 3, dívek: 25

Počet na konci škol. roku – celkem: 23, z toho chlapců: 2, dívek: 21

| P.Č. | PŘÍJMENÍ JMÉNO | | |
|------|-------------------------|-----|-----------------------|
| 1. | BÁČOVÁ Veronika | 15. | KHOLOVÁ Klára |
| 2. | BARTOŇOVÁ Pavlína ↓ | 16. | KLEMBAROVÁ Lada |
| 3. | BOUŠKOVÁ Kateřina ↓ | 17. | KUBITOVÁ Gabriela |
| 4. | BUREŠOVÁ Barbora | 18. | MRŠTNÁ Zuzana ☺ |
| 5. | CÍSAŘOVÁ Barbora ↓ | 19. | NOVÁČKOVÁ Lucie |
| 6. | ČERMÁKOVÁ Monika | 20. | PALDUSOVÁ Barbora |
| 7. | DANIHELOVÁ Adéla | 21. | PALLOVÁ Marie ↓ |
| 8. | EHRENBERGEROVÁ Gabriela | 22. | PIDRA Michal ↓ |
| 9. | FIKROVÁ Marie | 23. | PŘÍHODOVÁ Adéla |
| 10. | HAJSKÝ Vojtěch | 24. | SKALNÍKOVÁ Veronika ☺ |
| 11. | HANOUSKOVÁ Karla | 25. | SKOŘEPA Jaroslav |
| 12. | HORÁKOVÁ Eliška | 26. | ZBOŘILOVÁ Andrea |
| 13. | HUBENÁ Jaroslava ☺ | 27. | ZELENÁ Simona |
| 14. | HUTIROVÁ Lucie | 28. | FRYAUFOVÁ Monika |

Třída: ZM 1.B (dvouoborová třída – zdravotnický asistent a masér sportovní a rekondiční)

Třídní učitel: Mgr. Martin Lipenský

Počet ke 30.9. - celkem: 30, z toho chlapců: 5, dívek: 25

Počet na konci škol. roku – celkem: 28, z toho chlapců: 5, dívek: 23

| P.Č. | PŘÍJMENÍ JMÉNO | | |
|------|--------------------|-----|-----------------------|
| 1. | BARTOŠ Tomáš | 16. | MARINI Nikola |
| 2. | BARTOŠOVÁ Nikol | 17. | NOVOTNÁ Adéla |
| 3. | BOŠTÍK Jan | 18. | POSPÍŠILOVÁ Michaela |
| 4. | BRANDEJSOVÁ Tereza | 19. | STRÁNÍKOVÁ Eliška |
| 5. | BUREŠOVÁ Lucie | 20. | SVOBODA Dominik |
| 6. | CUPALOVÁ Marie | 21. | ŠABATOVÁ Romana |
| 7. | GIRČÁK Marek | 22. | ŠPLÍCHALOVÁ Zuzana |
| 8. | JAVŮRKOVÁ Kateřina | 23. | TOMANOVÁ Kateřina |
| 9. | JŮZOVÁ Pavla | 24. | VALÍČKOVÁ Nikola |
| 10. | KOVAŘÍKOVÁ Natálie | 25. | VAŠATOVÁ Aneta |
| 11. | KOVÁŘOVÁ Veronika | 26. | VÁVROVÁ Barbora |
| 12. | KRÁTKÁ Lucie | 27. | VEJRYCHOVÁ Šárka |
| 13. | KRATOCHVÍL Martin | 28. | VĚTROVSKÁ Magdaléna ↓ |
| 14. | KRESLOVÁ Nikol ☺ | 29. | VOGELOVÁ Michaela |
| 15. | LINEVIČOVÁ Jana | 30. | DUNKOVÁ Laura ↓ |

Třída: ZA 1.V (večerní forma vzdělávání)

Třídní učitel: Mgr. Miloslaava Tmějová

Počet ke 30.9. - celkem: 26, z toho mužů: 2, žen: 24

Počet na konci škol. roku – celkem: 17, z toho mužů: 1, žen: 16

| P.Č. | PŘÍJMENÍ JMÉNO |
|------|------------------------|
| 1. | BROKLOVÁ Ivana |
| 2. | BRŠLICOVÁ Tereza ↓ |
| 3. | ČERNÍKOVÁ Simona ↓ |
| 4. | ČERNOCHOVÁ Markéta ☺ |
| 5. | DANEŠOVÁ Lucie ☺ |
| 6. | FRANK Václav ↓ |
| 7. | HAUBERTOVIÁ Dana |
| 8. | HOLÁNKOVÁ Jana ↓ |
| 9. | ILČÍKOVÁ Martina ☺ |
| 10. | KLINECKÝ Jan |
| 11. | KOZELKOVÁ Eva ↓ |
| 12. | KRYŠTOFOVÁ Eva ☺ |
| 13. | KULICHOVÁ Iva ☺ |
| 14. | MACHÁŇOVÁ Eva ↓ |
| 15. | MATIJKOVÁ Darina ☺ |
| 16. | ŇUKSOVÁ Jana |
| 17. | PETROVÁ Kateřina |
| 18. | POPOVÁ Kateřina ↓ |
| 19. | RENÁTOVÁ Zuzana ☺ |
| 20. | SAHULOVÁ Marie |
| 21. | SEDLÁKOVÁ Gabriela ↓ |
| 22. | STRÁNSKÁ Petra |
| 23. | ŠEDOVÁ NOVÁKOVÁ Iva ↓ |
| 24. | ŠIMKOVÁ Lenka ☺ |
| 25. | TOMÁŠKOVÁ Monika |
| 26. | ZATLOUKALOVÁ Pavlína ↓ |
| 27. | KNÖTIGOVÁ Jana ↑ |

Třída: ZA 2.A

Třídní učitel: Mgr. Andrea Pogodová

Počet ke 30.9. - celkem: 22, z toho chlapců: 3, dívek: 19

Počet na konci škol. roku – celkem: 21, z toho chlapců: 2, dívek: 19

| P.Č. | PŘÍJMENÍ JMÉNO |
|------|--------------------|
| 1. | BERANOVÁ Soňa |
| 2. | BOMBEROVÁ Markéta |
| 3. | FUKSOVÁ Romana |
| 4. | HLADILOVÁ Adéla |
| 5. | HOLOMKOVÁ Ivana |
| 6. | JASANSKÁ Viola |
| 7. | JISKROVÁ Aneta |
| 8. | JŮZOVÁ Veronika |
| 9. | KLEGEROVÁ Adéla |
| 10. | LAŠTUVKOVÁ Nikola |
| 11. | LUKÁŠOVÁ Petra |
| 14. | MUSÍLEK Jakub |
| 15. | POHANKOVÁ Lucie |
| 16. | REJMANOVÁ Renata |
| 17. | RUMLEROVÁ Karolína |
| 18. | SKŘEPSKÁ Tereza |
| 19. | SVOBODOVÁ Adéla |
| 20. | VLKOVÁ Monika ☺ |
| 21. | WITZ Jonatán |
| 22. | ZEZULOVÁ Sára |
| 23. | ZILVAROVÁ Monika |
| 24. | ŽUBOR Jakub ↓ |

Třída: ZM 2.B (dvouoborová třída – zdravotnický asistent a masér sportovní a rekondiční)

Třídní učitel: Mgr. Jaroslav Valach

Počet ke 30.9. - celkem: 25, z toho chlapců: 7, dívek: 18

Počet na konci škol. roku – celkem: 23, z toho chlapců: 7, dívek: 16

| P.Č. | PŘÍJMENÍ JMÉNO |
|------|----------------------|
| 1. | BARTOŠOVÁ Ivana |
| 2. | BENEŠOVÁ Aneta |
| 3. | BROULÍK Jan |
| 4. | DOSPĚL Petr |
| 5. | HRIŠKOVÁ Radka |
| 6. | JÍŠOVÁ Eliška |
| 7. | KNÖTIG Nick |
| 8. | KOMÍNEK Jakub |
| 9. | KONEČNÁ Barbora |
| 10. | KONEČNÁ Natálie |
| 11. | KOUŘIL Jakub |
| 12. | MACKŮ Kristýna |
| 13. | NAVRÁTILOVÁ Michaela |
| 14. | NOVÁKOVÁ Denisa ↓ |
| 15. | NOVÁKOVÁ Sabina |
| 16. | PLISKOVÁ Anna |
| 17. | POKORNÁ Anna |
| 18. | POLÁKOVÁ Tereza |
| 19. | ŘEHOŘEK Ondřej |
| 20. | SVOBODOVÁ Kateřina ↓ |
| 21. | VÁVROVÁ Simona |
| 22. | VOGELOVÁ Gabriela |
| 23. | VOMÁČKOVÁ Martina |
| 24. | VONDRA Dominik |
| 25. | ZINDULKOVÁ Monika |

Třída: ZA 3.A

Třídní učitel: Mgr. Eva Lustyková

Počet ke 30.9. - celkem: 16, z toho chlapců: 3, dívek: 13

Počet na konci škol. roku – celkem: 15, z toho chlapců: 2, dívek: 13

| P.Č. | PŘÍJMENÍ JMÉNO |
|------|-------------------|
| 1. | BROS Václav |
| 2. | CACH Nikolas ↓ |
| 3. | HANYKOVÁ Marie |
| 4. | HOLUBOVÁ Aneta |
| 5. | KOUKALOVÁ Natálie |
| 6. | KOUKOLA Petr |
| 7. | MAREŠOVÁ Šárka |
| 8. | MINÁŘOVÁ Barbora |
| 9. | POKORNÁ Sabina |
| 10. | SKOŘEPOVÁ Hana |
| 11. | ŠEMBEROVÁ Ivona |
| 12. | VEDRALOVÁ Adéla |
| 13. | WEISSOVÁ Kateřina |
| 14. | ŽÁČKOVÁ Tereza |
| 15. | KASALOVÁ Tereza |
| 16. | MACHÁLKOVÁ Tereza |

Třída: ZA 3.B

Třídní učitel: Mgr. Lucie Paarová

Počet ke 30.9. - celkem: 17, z toho chlapců: 3, dívek: 14

Počet na konci škol. roku - celkem: 17 z toho chlapců: 3, dívek: 14

| P.Č. | PŘÍJMENÍ JMÉNO |
|------|------------------------|
| 1. | ANDRLOVÁ Jana |
| 2. | AXMANOVÁ Markéta |
| 3. | GOSPODARCZYKOVÁ Johana |
| 4. | HORNOVÁ Nikola |
| 5. | JANSOVÁ Lucie |
| 6. | KÁBELOVÁ Nela |
| 7. | KUSÁ Karolína |
| 8. | MAKOVSKÁ Barbora |
| 9. | MATĚJKA David |
| 10. | ŠIMÁŠEK Oleg |
| 11. | ŠTANCLOVÁ Lucie |
| 12. | TOTUŠKOVÁ Kristýna |
| 13. | ZEMANOVÁ Hana |
| 14. | CHALOUPKOVÁ Lucie |
| 15. | MATĚJKA Daniel |
| 16. | JÍLKOVÁ Veronika |
| 17. | ŠÍNOVÁ Tereza |

Třída: ZA 4.A

Třídní učitelka: Naděžda Tomčíková

Počet ke 30.9. - celkem: 21, z toho chlapců: 4, dívek: 17

Počet na konci škol. roku – celkem: 21, z toho chlapců: 4, dívek: 17

| P.Č. | PŘÍJMENÍ JMÉNO |
|------|---------------------|
| 1. | DVOŘÁKOVÁ Anežka |
| 2. | FABIÁNKOVÁ Hana |
| 3. | FILIPOVÁ Pavla |
| 4. | GLOSEROVÁ Pavlína |
| 5. | GRIM Vilém |
| 6. | CHADIMOVÁ Karolína |
| 7. | KOVÁŘ Filip |
| 8. | LNĚNIČKOVÁ Veronika |
| 9. | MERTL Jakub |
| 10. | MÜLLEROVÁ Andrea ☺ |
| 11. | POCKLANOVÁ Andrea |
| 12. | PŘIKRYLOVÁ Monika |
| 13. | RŮŽIČKOVÁ Alice |
| 14. | SAMKOVÁ Markéta |
| 15. | SKALICKÁ Kamila |
| 16. | SPÁLENKOVÁ Eva |
| 17. | STRADĚJOVÁ Adéla |
| 18. | SÜSSEROVÁ Šárka |
| 19. | ZAVORAL Miroslav |
| 20. | ZEZULOVÁ Aneta |
| 21. | ŠUDOMOVÁ Vlasta |

Pozn: ☺ = prospěl s vyznamenáním na konci 2. pololetí

↓ = odešel v průběhu škol. roku

↑ = nastoupil v průběhu škol. roku

MATURITNÍ ZKOUŠKY

TERMÍNY MATURITNÍ ZKOUŠKY

Jarní termín

společná část:

písemná práce z ČJL 11.4.2017
didaktické testy a písemná práce z ANJ 2. – 4.5.2017

profilová část:

praktická MZ: 10. – 12.5.2017
ústní MZ (společná a profilová část): 22. – 24.5.2017

Podzimní termín

didaktické testy a písemné práce
společné části MZ: 4. - 6.9.2017
praktická MZ: nekonala se
ústní MZ (společná a profilová část): 18.9.2017

PERSONÁLNÍ ZAJIŠTĚNÍ MATURITNÍ ZKOUŠKY

Předsedové maturitních komisí v naší škole:

ZA 4.A - Mgr. Jindra Bartošová, Střední zdravotnická škola, Ústí nad Orlicí,
Smetanova 838

Předsedové maturitních komisí vyslaní naší školou:

Mgr. Lucie Paarová – Střední zdravotnická škola, Ústí nad Orlicí, Smetanova 838

Školní maturitní komisař jmenovaný pro naši školu:

Mgr. Josef Kučera – Vojenská střední škola a Vyšší odborná škola Ministerstva
obran v Moravské Třebové

Školní maturitní komisař vyslaný z naší školy:

Mgr. Miloslava Tmějová – Gymnázium Aloise Jiráska, Litomyšl, T. G. Masaryka 590

Hodnotitelé ústních zkoušek společné části maturitní zkoušky:

Certifikovaní učitelé příslušných předmětů

Český jazyk a literatura - Mgr. Simona Bohuňovská, Mgr. Jana Brixová

Anglický jazyk – Mgr. Michaela Kovářová, Mgr. Kamila Mlatečková

STANOVENÍ PŘEDMĚTŮ MATURITNÍ ZKOUŠKY

Maturitní zkouška se ve školním roce 2016/17 uskutečnila v souladu se zákonem č. 561/2004 Sb. (školský zákon), ve znění pozdějších předpisů, vyhláškou MŠMT ČR č. 177/2009 Sb., o bližších podmínkách ukončování vzdělávání ve středních školách maturitní zkouškou, ve znění pozdějších předpisů, katalogy požadavků ke zkouškám společné části maturitní zkoušky a kurikulárními dokumenty pro obor vzdělání 53-41-M/01 Zdravotnický asistent.

1. Společná část maturitní zkoušky

V souladu s § 78, odst. 6 zákona 561/2004 Sb. (školský zákon), ve znění pozdějších předpisů, stanovil ředitel školy předměty společné části maturitní zkoušky:

| DRUH ZKOUŠKY | PŘEDMĚT | FORMA ZKOUŠKY |
|---------------------------------------------------------------|--------------------------|-------------------------------------------------------------|
| POVINNÁ | ČESKÝ JAZYK A LITERATURA | KOMPLEXNÍ (didaktický test + písemná práce + ústní zkouška) |
| POVINNÁ S VOLBOU (z uvedených možností žák volí 1 zkoušku) | ANGLICKÝ JAZYK | KOMPLEXNÍ (didaktický test + písemná práce + ústní zkouška) |
| | MATEMATIKA | PÍSEMNÁ (didaktický test) |

Ústní zkoušky společné části MZ proběhly v termínu konání ústních profilových zkoušek.

2. Profilová část maturitní zkoušky

Dle § 79, odst. 3 zákona 561/2004 Sb. (školský zákon), ve znění pozdějších předpisů, stanovil ředitel školy povinné zkoušky, termíny a formu konání zkoušek profilové části maturitní zkoušky:

| DRUH ZKOUŠKY | PŘEDMĚT | FORMA ZKOUŠKY |
|---------------------|----------------------|----------------------|
| POVINNÁ | OŠETŘOVÁNÍ NEMOCNÝCH | PRAKTICKÁ |
| POVINNÁ | OŠETŘOVATELSTVÍ | ÚSTNÍ |

Přehled prospěchu u maturitních zkoušek**Přehled prospěchu třídy 4.A**

maturitní zkouška 2016/17

po opravných a náhradních zkouškách

Třídní učitel: Tomčíková Naděžda

Počet žáků celkem: 19

z toho dívek: 16

chlapců: 3

Předmět**Počty známek****Průměr Vyučující**

1 2 3 4 5

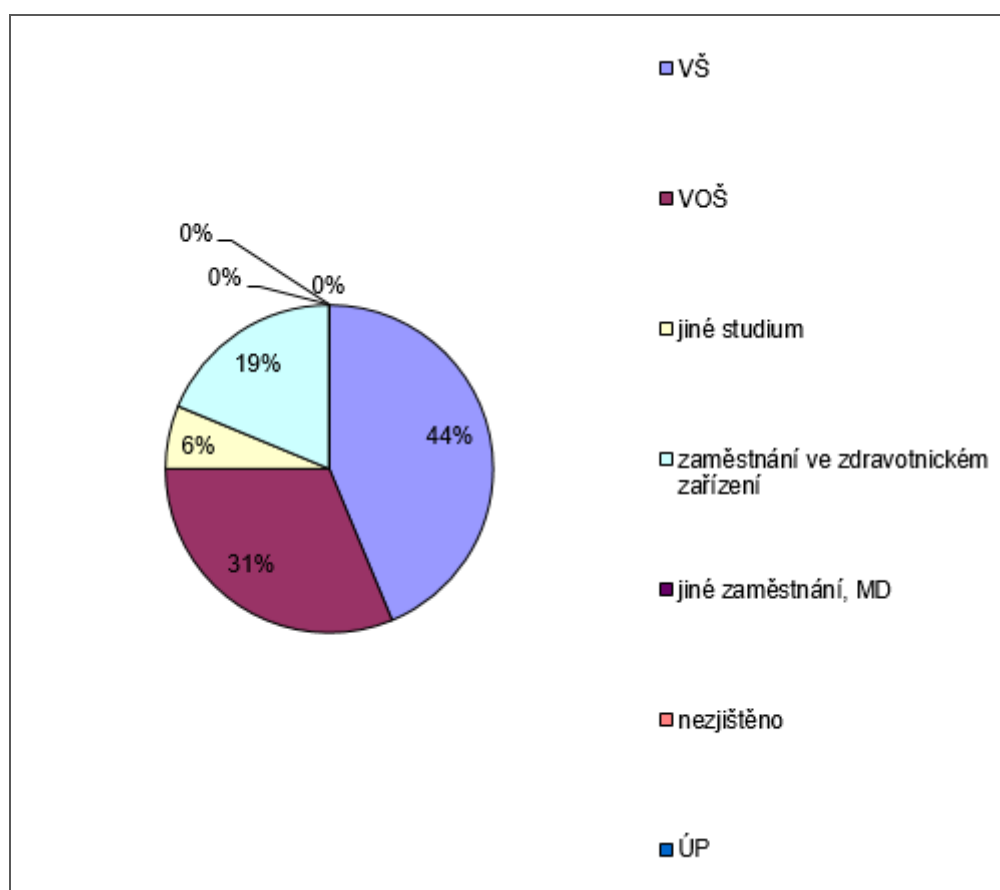
společná část - státní maturita

| | | | | | | | | | |
|-----------------------|--------------------------|---|---|---|---|---|-------|--------------------------------------------------|--|
| ČJL | Český jazyk a literatura | - | 4 | 7 | 6 | 2 | 3.316 | Mgr. Brixová Jana | |
| ANJ | Anglický jazyk | 2 | 3 | 9 | 2 | - | 2.688 | Mgr. Kovářová Michaela Mgr. Mlatečková Kamila | |
| MAT | Matematika | - | - | - | 2 | 1 | 4.333 | | |
| profilová část | | | | | | | | | |
| OŠE | Ošetřovatelství | 7 | 5 | 4 | 3 | - | 2.158 | Tomčíková Naděžda Mgr. Kršková Zuzana | |
| | ústní zkouška | 7 | 5 | 4 | 3 | - | 2.158 | | |
| OŠN | Ošetřování nemocných | 6 | 5 | 6 | 2 | - | 2.211 | Tomčíková Naděžda Mgr. Kršková Zuzana | |
| | praktická zkouška | 6 | 5 | 6 | 2 | - | 2.211 | | |

| Celkový průměrný prospěch | | 2.658 |
|----------------------------------|------------------------|-------|
| Stupeň hodnocení prospěchu | prospěl s vyznamenáním | 2 |
| | prospěl | 14 |
| | neprospěl | 3 |
| | nehodnocen | 0 |

UMÍSTĚNÍ ABSOLVENTŮ ŠKOLY – DENNÍ FORMA VZDĚLÁVÁNÍ (ZÁŘÍ 2016)

| UMÍSTĚNÍ | POČET | PODÍL V % |
|--------------------------------------|-----------|-------------|
| VŠ | 7 | 44% |
| VOŠ | 5 | 31% |
| jiné studium | 1 | 6% |
| zaměstnání ve zdravotnickém zařízení | 3 | 19% |
| jiné zaměstnání, MD | 0 | 0% |
| nezjištěno | 0 | 0% |
| ÚP | 0 | 0% |
| celkem | 16 | 100% |



Pozn.: U maturity neuspěli 3 žáci.

ÚDAJE O PREVENCI SOCIÁLNĚ PATOLOGICKÝCH JEVŮ

Mgr. Zuzana Kršková

Vyhodnocení účinnosti Minimálního preventivního programu ve školním roce 2016/2017

a) oblast poskytování informací týkajících se zdravého životního stylu a rizikového chování u dětí a mládeže

Osvětová činnost

Metodička prevence se představila nastupujícím žákům, informovala je o možnosti řešit jakýkoliv problém s třídním učitelem, metodikem prevence, výchovným poradcem či kterýmkoliv z pedagogů, ke kterému budou mít důvěru.

Studenti 3. B se zúčastnili exkurze u Okresního soudu ve Svitavách – 21.10.2016.

Žáci 2. ročníku v měsíci září navštívili pod vedením odborných učitelů Anatomický ústav v Brně.

Koncem září se studenti 3. a 4. ročníků zúčastnili exkurze v Odborném léčebném ústavu Jevíčko. V září se vybraní studenti 4. ročníku se aktivně zapojili do oslav 130. výročí založení Svitavské nemocnice.

Pro žáky 3. ročníku proběhla 3.10.2016 beseda „Duševní zdraví“ s Bc. Plecháčkem.

Žáci 4. ročníku navštívili dopravně preventivní program „Nehodou to začíná“.

16.11.2016 se uskutečnila exkurze žáků 4. ročníku do Masarykova onkologického ústavu.

V prosinci a březnu nově proběhl webinář k problematice HIV pro žáky 3.ročníku.

V předvánočním týdnu měli žáci 1.ročníku příležitost pobesedovat v rámci programu „Kyberšikana a bezpečný pohyb na internetu“ s PhDr. E. Stündlem z MěÚ Svitavy a kpt. Mgr. H. Kvasničkovou z Policie ČR.

V březnu pro žáky 4. ročníku proběhl tradiční zážitkový seminář spolku Tyfloservis. V tomtéž období studenti 3. ročníku měli příležitost na vlastní kůži pocítit úskalí života seniorů v rámci zážitkového semináře „Problematika stáří“.

20.4.2016 Svitavská nemocnice pořádala tradiční Den zdraví – žáci 3. ročníku se aktivně zapojili do realizace akce pro širokou veřejnost. Žáci 1.ročníku měli příležitost akci navštívit.

8.6.2017 se studenti 1. a 2. ročníků zúčastnili na svitavském náměstí v rámci Dne dobrovolnictví akce „Bubnování s Tokhim“.

V dubnu a červnu žáci 2.M, 2.Z. a 1.M, 1.Z navštívili výstavu „Body the exhibition“.

Začátkem června proběhly besedy na téma Poruchy výživy pro žáky 1.ročníku.

Studenti 1. ročníků navštívili Květnou zahradu, kde proběhla beseda s adiktologem.

Řešení rizikového chování

Ve školním roce 2016/2017 se výchovná komise sešla dvakrát. Bylo projednáno záškoláctví, lživé jednání, opakované porušování školního řádu a nevhodného chování vůči spolužákům. Byla udělena výchovná opatření odpovídající závažnosti provinění, a to podmíněné vyloučení ze školy a důtka třídního učitele.

V 2. a 3. ročníku se objevily znaky osobních antipatií ve vztazích v třídním kolektivu. Se třídou opakovaně pracovali formou pohovoru třídní učitel, výchovný poradce a školní metodik prevence.

b) zapojení žáků do různých aktivit

Studenti 1. ročníku absolvovali se svým třídním učitelem, učitelem tělesné výchovy, výchovným poradcem a školním metodikem prevence **adaptační kurz** ve středisku Vysoké Pole (7. – 9. 9.

2016). Dále absolvovali interaktivní soutěž **Hrou proti AIDS** (4.10.2016) a **lyžařský výcvikový kurz** (29.1 – 2.2. 2017).

Pro žáky 2. ročníků byl tradičně uspořádán týdenní **sportovně turistický kurz** (28.5. – 2. 6. 2017).

Studenti se zapojili do **charitativních sbírek** Květinový den a Bílá pastelka.

Žáci využívali nabídky možností trávení volného času v rámci nepovinného předmětu Sportovní hry.

Žáky 2. ročníků zaujala **filmová projekce „Nicholas Winton – Síla lidskosti“**. (2. 11. 2016).

Žáci 1 a 2. ročníku navštívili 7.6.2017 **divadelní představení „Peter Black“**.

Žáci 4. ročníků se zúčastnili dvoudenní **exkurze do Prahy** (26. - 27.9. 2016).

Žáci 3. ročníku navštívili 13.9. **vilu Tugendhat** v Brně.

Vybraní žáci reprezentovali školu na **sportovních akcích** – florbal, basketbal, futsal, volejbal.

Všechny ročníky zhlédly **filmové představení** (22. 12. 2016).

Vybraní žáci 1., 2. a 3. ročníku měli možnost absolvovat dvoudenní zájezd do Vídně.

V předvánočním týdnu maturanti uspořádali finanční sbírku pro postiženou dívku. Slavnostní předání sbírky proběhlo v rámci akce „**Koncert pro Marušku**“ 21.12.2016.

Na konci školního roku byl připraven pro žáky **sportovní den** (29. 6. 2017).

Žáci 2. ročníků připravili pro žáky ZŠ Felberova Svitavy, ZŠ Dolní Újezd a ZŠ v Poličce praktický nácvik **první pomoci**.

Žáci 1. a 3. ročníků navštívili Městskou knihovnu ve Svitavách.

Žáci 2. ročníků měli možnost v rámci exkurze po Svitavách zhlédnout kulturně-historické památky města.

Škola je též zapojena do projektu města Svitavy Systém včasné intervence. Spolupracuje s krajským i okresním metodikem prevence, PPP, krizovým centrem J. J Pestalozziho, komisí pro prevenci kriminality města Svitavy. Žáci školy se podíleli na programu komise pro prevenci kriminality "Mentorská asistence". Po celý školní rok poskytovali pomoc při přípravě na vyučování žákům ze sociálně znevýhodněného prostředí.

c) kvalita mezilidských vztahů

Úroveň mezilidských vztahů na škole, přátelská atmosféra, otevřenost a vstřícnost, vzájemné respektování se jsou na škole na velmi dobré úrovni. Studenti mohou vznášet veškeré své připomínky k provoznímu, organizačnímu i personálnímu zajištění chodu školy na pravidelných žákovských radách (schůzky zástupců jednotlivých tříd s vedením školy) nebo ve zvláštní schránce pro ředitele školy. Podněty ze strany žáků jsou projednávány na kolegiu a na pedagogických poradách.

d) poradenská činnost

Škola pokračovala v tradičním navázání kontaktů s rodiči. Již v červnu proběhly schůzky s rodiči žáků 1. ročníků. Kromě seznámení s cílem a obsahem vzdělávání obdrželi rodiče kontaktní adresy pro případ potřeby odborné pomoci a jsou také seznámeni s postupem školy v situaci, kdy jejich dítě zneužívá návykové látky nebo se podílí na jejich distribuci. Rodiče obdrželi základní informace k připravovanému adaptačnímu kurzu.

Rodičům byl v průběhu školního roku zajišťován informační servis především pomocí internetových stránek školy, kde je komplexní nabídka informací o škole, přehled konzultačních hodin vyučujících, jejich e-mailové adresy a telefonní kontakty. Ve spolupráci se školou si rovněž mohli rodiče vyzvednout u metodika prevence jednorázové screeningové testy na nelegální návykové látky.

Z celkového pohledu lze hodnotit realizaci Minimálního preventivního programu na Střední zdravotnické škole ve Svitavách ve školním roce 2016/2017 jako efektivní.

DALŠÍ VZDĚLÁVÁNÍ PEDAGOGICKÝCH PRACOVNÍKŮ

Vzdělávání pedagogických pracovníků probíhalo na základě plánu DVPP na školní rok 2016/17.

1. Studium ke splnění kvalifikačních předpokladů

- **Mgr. Kateřina Klašková**
 - studium pedagogiky (NIDV Pardubice)
- **Mgr. Zuzana Kršková**
 - studium pro metodiky prevence (Středisko služeb školám Brno)

2. Studium k prohlubování odborné kvalifikace

- seminář „Elektronická třídnice v systému Bakaláři“ – všichni pedagogičtí pracovníci

Individuální vzdělávání

- **učitelé všeobecně vzdělávacích předmětů**
 - **Mgr. Simona Bohuňovská**
 - seminář „Hry a jejich využití ve výuce ruského jazyka“ (NIDV Olomouc)
 - **Ing. Eva Hanzlová**
 - seminář „Logické úlohy v organické chemii“ (Descartes Brno)
 - seminář „Novinky v organickém názvosloví“ (NIDV Pardubice)
 - **Mgr. Martin Lipenský**
 - seminář „Praktické využití MS Enrollment for Education Solution v Pardubickém kraji (Pardubice)
- **odborné učitelky, učitelé odborných předmětů**
 - **Mgr. Milena Belejčáková**
 - odborná konference „Čas plyne a stále jsem to já...“ (Svitavy)
 - účast na lékařských seminářích Svitavské nemocnice
 - **Mgr. Zuzana Kršková**
 - odborná konference „Čas plyne a stále jsem to já...“ (Svitavy)
 - **Mgr. Eva Lustyková**
 - odborná konference „Čas plyne a stále jsem to já...“ (Svitavy)
 - **Mgr. Andrea Pogodová**
 - odborná konference „Čas plyne a stále jsem to já...“ (Svitavy)
 - **Mgr. Marie Štarhová**
 - odborná konference „Čas plyne a stále jsem to já...“ (Svitavy)
 - účast na lékařských seminářích Svitavské nemocnice
 - **Mgr. Miloslava Tmějová**
 - odborná konference „Čas plyne a stále jsem to já...“ (Svitavy)
 - účast na lékařských seminářích Svitavské nemocnice
 - **Mgr. Naděžda Tomčíková**
 - odborná konference „Čas plyne a stále jsem to já...“ (Svitavy)
- **management školy**
 - **Mgr. Jana Brixová**
 - seminář „Vzdělávání žáků se speciálními vzdělávacími potřebami“ (PPP Ústí nad Orlicí)

- seminář pro výchovné poradce okresu Svitavy (PPP Ústí nad Orlicí, budova Svitavy)
- workshop „Krajský akční plán rozvoje vzdělávání v Pardubickém kraji“ (SZŠ Pardubice)
- **PhDr. Radim Dřímál**
 - seminář „Vzdělávání žáků se speciálními vzdělávacími potřebami“ (PPP Ústí nad Orlicí)
 - konference asociace SZŠ a VOŠZ (VOŠZ a SZŠ Zlín)
 - seminář „Zdravotnictví Pardubického kraje pohledem statistiky“ (KrÚ Pardubice)
 - workshop „Krajský akční plán rozvoje vzdělávání v Pardubickém kraji“ (SZŠ Pardubice)
 - tematické setkání platformy „Společné vzdělávání“ v rámci „Krajského akčního plánu rozvoje vzdělávání v Pardubickém kraji“ (GY Mozartova Pardubice)
 - seminář pro ředitele VOŠZ a SZŠ (MŠMT Praha)
 - seminář „Registr smluv“ (KrÚ Pardubice)
 - seminář k novele zákona č. 563/2004 Sb. (KrÚ Pardubice)
- **Ing. Eva Hanzlová**
 - Krajská konference EVVO (DDM Štolbova Pardubice)
- **Mgr. Zuzana Kršková**
 - seminář pro metodiky prevence (KrÚ Pardubice)
 - seminář „Šikana mezi dětmi“ (NIDV Pardubice)

Všichni zaměstnanci školy absolvovali periodické školení v oblasti BOZ a požární ochrany. Odborné učitelky byly proškoleny také bezpečnostním technikem Nemocnice Pardubického kraje, a.s. – Svitavská nemocnice. Všichni zaměstnanci – nezdravotníci absolvovali školení první pomoci s praktickým nácvikem. Provozní zaměstnanci školy byli seznámeni se zacházením s chemickými látkami a přípravky a dále absolvovali vzdělávací akce podle své profese (v oblasti ekonomického řízení školy, zpracování mezd, hygieny a výživových požadavků pro školní jídelny atd.).

AKTIVITY ŠKOLY, PREZENTACE ŠKOLY NA VEŘEJNOSTI

ZÁŘÍ

- Návčik požární evakuace školy
- Adaptační kurz (3 dny) - 1. ročník
- Exkurze do brněnské vily Tugendhat – 3. ročník
- Literárně-historická exkurze do Prahy (2 dny) – 4. ročník
- Odborná exkurze do Odborného léčebného ústavu Jevíčko

ŘÍJEN

- Beseda „Duševní zdraví“ s Bc. Plecháčkem – 3. ročník
- Peer program „Hrou proti AIDS“ – vybraní žáci
- Exkurze do Městské knihovny ve Svitavách – 1. ročník
- Veletrh sociálních služeb Svitavy – vybraní žáci
- Přehlídka středních škol okresu Ústí nad Orlicí (2 dny, Česká Třebová) – vybraní žáci
- Sbírka Bílá pastelka - vybraní žáci
- Přehlídka středních škol Svitavy – vybraní žáci
- Den otevřených dveří – vybraní žáci
- Návštěva okresního soudu – 3. ročník
- Přehlídka středních škol Chrudim – vybraní žáci

LISTOPAD

- Filmové představení „Nicholas Winton – Síla lidskosti“ – 2. ročník
- Přehlídka středních škol Schola Bohemia Pardubice (2 dny) – vybraní žáci
- Program BESIP „Nehodou to začíná“ (Fabrika Svitavy) – 4. ročník
- Přehlídka středních škol Žďár nad Sázavou – vybraní žáci
- Přehlídka středních škol Boskovice – vybraní žáci
- Přehlídka středních škol Hradec Králové – vybraní žáci
- Den otevřených dveří – vybraní žáci
- Exkurze do Vídně (2 dny) – vybraní žáci
- Odborná exkurze do Masarykova onkologického ústavu Brno – 4. A

PROSINEC

- Webinář k problematice HIV – 3.A
- Beseda s PhDr. E. Stündlem „Kyberšikana“ – 1. ročník
- Filmové představení „Pohádky pro Emu“ – všichni žáci

LEDEN

- Lyžařský zájezd – 1. ročník
- Přijímací zkoušky nanečisto - pro uchazeče o studium

ÚNOR

- Školní kolo soutěže „Psychologická olympiáda“ - vybraní žáci 2. a 3. roč.
- Maturitní ples 4. ročníku

BŘEZEN

- Zázitkový seminář společnosti Tyfloservis (problematika nevidomých a slabozrakých) – 4. roč.

- Regionální kolo soutěže „Psychologická olympiáda“ (SŠZS Ústí nad Orlicí) - vybraní žáci
- Přípravný kurz k přijímacím zkouškám – pro uchazeče o studium
- Webinář k problematice HIV – 3.B
- Regionální turnaj středních zdravotnických škol ve florbalu (pořadatel SZŠ Svitavy) - družstva chlapců a dívek

DUBEN

- Setkání žáků SZŠ s vedením Nemocnic Pardubického kraje (KrÚ Pardubice) – 3. ročník
- Den zdraví ve Svitavské nemocnici – 1. ročník a vybraní žáci vyšších ročníků
- Odborná exkurze „Body the Exhibition“ (Praha) – 2. ročník

KVĚTEN

- Historická exkurze do Polska (2 dny, Krakov, Osvětim) – vybraní žáci 2. roč.
- Sběrka „Český den proti rakovině“ - vybraní žáci
- Kulatý stůl s vedením města Svitavy „Co trápí studenty“ – vybraní žáci
- Svitavský majáles – všichni žáci
- Sportovně turistický kurz Mladočov – 2. roč.

ČERVEN

- Divadelní představení „Peter Black 3“ (Fabrika Svitavy) – 1. a 2. ročníky
- Den dobrovolnictví – bubnování s Tokhim (nám. Míru Svitavy) – 1. a 2. ročníky
- Exkurze do Domu na půl cesty v Květné zahradě, z.ú. – 1. ročník
- Exkurze do Botanické zahrady Brno – 2. ročník
- Exkurze do Hvězdárny a planetária a Botanické zahrady Brno – 1. ročník
- Školní soutěž v první pomoci – 2. ročník
- Nácvik první pomoci pro žáky svitavských ZŠ – 2. roč.
- Nácvik první pomoci pro žáky poličských ZŠ – vybraní žáci 2. ročníku
- Odborná exkurze „Body the Exhibition“ (Praha) – 3. ročník
- Sportovní den - žáci 1. - 3. roč.
- Vyhlášení ankety „Žák/student roku města Svitavy“ (MÚ Svitavy) – žákyně 4.A Alice Růžičková

DLOUHODOBÉ AKTIVITY

- Kurz „Masér sportovní a rekondiční“ – vybraní žáci 3. roč.
- Nepovinný předmět Sportovní hry – vybraní žáci
- Svitavská středoškolská liga – sálové kolektivní sporty – družstvo dívek a chlapců
- Keramický kroužek – žákyně DM
- Dobrovolnický program ve Svitavské nemocnici, a.s. – vybraní žáci
- Dobrovolnický program města Svitavy „Mentorská asistence“ – vybraní žáci
- Vypěstování muškátů na výzdobu oken školy a péče o ně - žáci 2. roč. (EVVO)
- Separace odpadu do příslušných kontejnerů - žáci a pracovníci školy (EVVO)

ÚDAJE O VÝSLEDČÍCH INSPEKČNÍ ČINNOSTI PROVEDENÉ ČESKOU ŠKOLNÍ INSPEKČÍ

V lednu 2017 byla provedena inspekce ČŠI. Předmětem inspekční činnosti bylo zjišťování a hodnocení podmínek, průběhu a výsledků vzdělávání, včetně hodnocení naplňování školních vzdělávacích programů podle § 174 odst. 2 písm. a), b) a c) zákona č. 561/2004 Sb., o předškolním, základním, středním, vyšším odborném a jiném vzdělávání (školský zákon), ve znění pozdějších předpisů.

Inspekční zpráva čj. ČŠIE-1207/16-E je zveřejněna na webu České školní inspekce <http://www.csicr.cz>.

ÚDAJE O VÝSLEDČÍCH KONTROLNÍ ČINNOSTI PROVEDENÉ ZŘIZOVATELEM ŠKOLY

V obobí školního roku 2016/17 se neuskutečnila kontrola ze strany zřizovatele školy.

ÚDAJE O ZAPOJENÍ ŠKOLY DO ROZVOJOVÝCH A MEZINÁRODNÍCH PROGRAMŮ

V období školního roku 2016/17 nebyla škola zapojena do rozvojových a mezinárodních programů.

ÚDAJE O ZAPOJENÍ DO PROJEKTŮ A GRANTŮ

V období školního roku 2016/17 škola realizovala ve spolupráci se Státním zdravotním ústavem Praha vrstevnický projekt „Hrou proti AIDS“. Program se uskutečnil v říjnu 2016 v tělocvičně ZŠ Riegrova Svitavy. Žáci základních a středních škol ze Svitavska se seznámili prostřednictvím vyškolených lektorů – žáků SZŠ Svitavy s problematikou HIV/AIDS a dalších pohlavně přenosných nemocí. Program byl spolufinancován částkou 5 tisíc Kč z grantového programu města Svitavy.

ÚDAJE O ZAPOJENÍ ŠKOLY DO DALŠÍHO VZDĚLÁVÁNÍ V RÁMCI CELOŽIVOTNÍHO UČENÍ

Akreditovaný kvalifikační kurz „Sanitář“

Akreditaci udělilo Ministerstvo zdravotnictví České republiky (MZ ČR) dne 3.8.2012, č.j. 23332/2012/VZV s platností od 1.9.2012 do 31.8.2015. Akreditace byla prodloužena rozhodnutím MZČR č.j.: 22047/2015-3/ONP s účinností od 1.7.2015.

Vzdělávací program je koncipován v rozsahu 180 vyučovacích hodin. Teoretická výuka probíhá v učebnách SZŠ Svitavy. Praktická výuka se uskutečňuje ve smluvním zdravotnickém zařízení – Svitavské nemocnici.

Kurz Sanitář byl v tomto školním roce realizován v lednu – březnu 2017.

Akreditované kurzy první pomoci pro pedagogické pracovníky

V rámci projektu První pomoc – odborná kompetence každého pedagoga, který byl spolufinancován z Evropského sociálního fondu a státního rozpočtu České republiky, byly akreditovány v systému „Další vzdělávání pedagogických pracovníků“ Ministerstva školství, mládeže a tělovýchovy České republiky 3 vzdělávací programy v oblasti první pomoci:

- Základní norma zdravotnických znalostí pro pedagogické pracovníky (20 hod.), aktualizací kurz Učitel a první pomoc - praktické postupy v situacích ohrožení života (4 hod.) - akreditace MŠMT ČR, č.j.: 18713/2011-25-505,
- kurz Učitel a první pomoc (4 hod.) - akreditace MŠMT ČR, č.j.: 39 445/2011-25-929.

Všechny 3 kurzy byly reakreditovány rozhodnutím MŠMT ČR, č.j.: MSMT-949/2015-1-164 ze dne 15.4.2015

Ve školním roce 2016/17 byly realizovány dva běhy kurzu Základní norma zdravotnických znalostí pro pedagogické pracovníky (20 hod.) pro učitele Základní školy Dolní Újezd.

Akreditovaný kurz Sportovní masáž

V červnu 2017 získala škola akreditaci pro vzdělávací program pro odbornou způsobilost Sportovní masáž, akreditace MŠMT ČR, č.j.: 052/2017-50 ze dne 19.6.2017. Tento program nebyl ve školním roce 2016/17 realizován.

Autorizace pro profesní kvalifikaci

Škola se stala autorizovanou osobou pro profesní kvalifikaci **Sportovní masáž (69-037-M)** – rozhodnutí Ministerstva školství, mládeže a tělovýchovy České republiky č.j. MSMT-19597/2017 ze dne 3.8.2017.

ÚDAJE O SPOLUPRÁCI S ODBOROVÝMI ORGANIZACEMI, ORGANIZACEMI ZAMĚSTNAVATELŮ A DALŠÍMI PARTNERY PŘI PLNĚNÍ ÚKOLŮ VE VZDĚLÁVÁNÍ

Škola spolupracuje s partnerskými organizacemi zejména v oblasti odborné složky vzdělávání. Praktická výuka se uskutečňuje v Nemocnici Pardubického kraje – Svitavské nemocnici a Dětském centru Svitavy. Odborná praxe 3. ročníku v délce 4 týdnů probíhá ve výše zmiňovaných zařízeních a též v Nemocnici Pardubického kraje – Litomyšlské nemocnici.

V rámci spolupráce se uskutečnilo setkání odborných učitelek a vedení školy s vedoucími pracovníky ošetrovatelské péče Svitavské nemocnice a Dětského centra Svitavy.

Odborová organizace není ve škole zřízena.
Škola není členem organizací zaměstnavatelů.

ZÁKLADNÍ ÚDAJE O HOSPODAŘENÍ ŠKOLY ZA ROK 2016

Ekonomka školy: Milena Janoušková

Výroční zpráva o hospodaření školy za rok 2016

Ekonomka školy: Milena Janoušková

1. ROZPIS DOTACÍ

| | |
|------------------------------------------------------------------|-------------------------|
| Dotace NIV z ÚSC - od zřizovatele na provoz | 1 290 791,30 Kč |
| Dotace z MŠMT - na přímé náklady | 10 209 851,00 Kč |
| Dotace „Zvýšení platů pracovníků regionálního školství“ UZ 33052 | 267 732,00 Kč |
| Dotace město Svitavy - prevence kriminality + lyžařský výcvik | 12 080,00 Kč |
| Celkem neinvestiční dotace | 11 780 398,30 Kč |

2. VÝNOSY**2.1. HLAVNÍ ČINNOST**

Platby za stravování, pronájem místa - automaty na kávu a nápoje, pronájem místa na anténní systém SYNET, pronájem učeben

| | |
|---------------------------------------------------------------|------------------|
| Tržby z prodeje služeb | 770 547,41 Kč |
| Výnosy z pronájmu | 31 767,33 Kč |
| Jiné ostatní výnosy | 10 997,00 Kč |
| Příspěvky a dotace na provoz | 11 780 426,30 Kč |
| Použití investičního fondu | 00,00 Kč |
| Použití fondu odměn | 17 268,00 Kč |
| Použití rezervního fondu na ost. výdaje nezajištěné rozpočtem | 84 296,38 Kč |

Výnosy celkem **12 695 302,42 Kč**

2.2. DOPLŇKOVÁ ČINNOST

Stravování cizích strávníků, kopírování, sanitární kurzy, pohostinská činnost

Výnosy celkem **626 077,76 Kč**

3. NÁKLADY**3.1. HLAVNÍ ČINNOST****Neinvestiční náklady**

| | |
|--------------------|---------------|
| spotřeba materiálu | 925 531,62 Kč |
| spotřeba energie | 462 908,31 Kč |
| opravy a udržování | 62 851,00 Kč |
| cestovné | 42 487,00 Kč |

STŘEDNÍ ZDRAVOTNICKÁ ŠKOLA, SVITAVY, PURKYŇOVA 256

| | |
|-------------------------------------------------------------------------|------------------------|
| náklady na reprezentaci | 389,00 Kč |
| ostatní služby (internet, telefony, praní, poplatky, revize, školení..) | 502 935,70 Kč |
| mzdové náklady | 7 635 856,00 Kč |
| zákonné sociální a zdravotní pojištění | 2 552 251,00 Kč |
| jiné sociální pojištění (zák. pojištění zaměstnanců) | 29 772,00 Kč |
| zákonné sociální náklady (příspěvek FKSP, záv. strav., prev. prohlídky) | 137 144,46 Kč |
| náhrada mzdy za dočasnou prac. neschopnost | 33 046,00 Kč |
| jiné ostatní náklady (předsedové maturitních komisí) | 12 230,00 Kč |
| odpisy dlouhodobého majetku | 118 056,00 Kč |
| náklady na nákup DDHM | 176 067,33 Kč |
| ostatní náklady (stud.průkazy) | 3 777,00 Kč |
| Náklady celkem | 12 695 302,42Kč |

3.2. DOPLŇKOVÁ ČINNOST

Neinvestiční náklady

| | |
|----------------------------|----------------------|
| spotřeba materiálu | 279 136,14 Kč |
| spotřeba energie | 43 957,00 Kč |
| opravy a udržování | 5 484,00 Kč |
| ostatní služby | 30 840,50 Kč |
| mzdové náklady | 145 895,00 Kč |
| zákonné sociální pojištění | 31 178,00 Kč |
| jiné soc. pojištění | 416,00 Kč |
| zákonné sociální náklady | 1 892,00 Kč |
| odpisy | 4 908,00 Kč |
| Náklady celkem | 543 706,64 Kč |

| | |
|-------------------------------------------------------|-----------------------|
| Hospodářský výsledek hlavní činnosti | 0,00 Kč |
| <u>Hospodářský výsledek doplňkové činnosti</u> | + 82 371,12 Kč |
| Hospodářský výsledek celkem | + 82 371,12 Kč |

Rozdělení hospodářského výsledku za rok 2016

| | |
|----------------------------|--------------|
| Příděl do rezervního fondu | 82 371,12 Kč |
| Příděl do fondu odměn | 00,00 Kč |

STŘEDNÍ ZDRAVOTNICKÁ ŠKOLA, SVITAVY, PURKYŇOVA 256

| |
|----------------------------------------------------------------------------------------------------|
| Výkaz zisku a ztráty |
| PŘÍSPĚVKOVÉ ORGANIZACE |
| Střední zdravotnická škola, Svitavy, Purkyňova 256, Purkyňova 256, 568 02 Svitavy, 00498815 |
| sestavený k 31.12.2016 |
| okamžik sestavení: 20.01.2017 (v korunách Kč na 2 des. místa) |


| Číslo položky | Název položky | SÚ | 1 | | 2 | | 3 | | 4 | |
|---------------|--------------------------------------------------------------|-----|----------------|---------------|----------------|---------------|----------------|---------------|----------------|---------------|
| | | | BĚŽNÉ OBDOBÍ | | | | MINULÉ OBDOBÍ | | | |
| | | | Hlavní činnost | Hosp. činnost | Hlavní činnost | Hosp. činnost | Hlavní činnost | Hosp. činnost | Hlavní činnost | Hosp. činnost |
| A. | NÁKLADY CELKEM | | 12 695 302,42 | 543 706,64 | 12 606 215,94 | 764 933,95 | | | | |
| I. | Náklady z činnosti | | 12 695 302,42 | 543 706,64 | 12 606 215,94 | 764 933,95 | | | | |
| 1. | Spotřeba materiálu | 501 | 925 531,62 | 279 136,14 | 979 814,80 | 322 999,85 | | | | |
| 2. | Spotřeba energie | 502 | 462 908,31 | 43 957,00 | 427 519,22 | 44 116,00 | | | | |
| 3. | Spotřeba jiných neskladovatelných dodávek | 503 | 0,00 | 0,00 | 0,00 | 0,00 | | | | |
| 4. | Prodané zboží | 504 | 0,00 | 0,00 | 0,00 | 0,00 | | | | |
| 5. | Aktivace dlouhodobého majetku | 506 | 0,00 | 0,00 | 0,00 | 0,00 | | | | |
| 6. | Aktivace oběžného majetku | 507 | 0,00 | 0,00 | 0,00 | 0,00 | | | | |
| 7. | Změna stavu zásob vlastní výroby | 508 | 0,00 | 0,00 | 0,00 | 0,00 | | | | |
| 8. | Opravy a udržování | 511 | 62 851,00 | 5 484,00 | 63 418,00 | 12 505,00 | | | | |
| 9. | Cestovné | 512 | 42 487,00 | 0,00 | 54 880,00 | 0,00 | | | | |
| 10. | Náklady na reprezentaci | 513 | 389,00 | 0,00 | 1 131,50 | 0,00 | | | | |
| 11. | Aktivace vnitroorganizačních služeb | 516 | 0,00 | 0,00 | 0,00 | 0,00 | | | | |
| 12. | Ostatní služby | 518 | 502 935,70 | 30 840,50 | 1 134 926,48 | 49 645,10 | | | | |
| 13. | Mzdové náklady | 521 | 7 668 902,00 | 145 895,00 | 6 991 055,00 | 281 130,00 | | | | |
| 14. | Zákonné sociální pojištění | 524 | 2 552 251,00 | 31 178,00 | 2 291 553,00 | 37 441,00 | | | | |
| 15. | Jiné sociální pojištění | 525 | 29 772,00 | 416,00 | 28 939,00 | 496,00 | | | | |
| 16. | Zákonné sociální náklady | 527 | 137 144,46 | 1 892,00 | 84 559,00 | 2 660,00 | | | | |
| 17. | Jiné sociální náklady | 528 | 0,00 | 0,00 | 0,00 | 0,00 | | | | |
| 18. | Daň silniční | 531 | 0,00 | 0,00 | 0,00 | 0,00 | | | | |
| 19. | Daň z nemovitostí | 532 | 0,00 | 0,00 | 0,00 | 0,00 | | | | |
| 20. | Jiné daně a poplatky | 538 | 0,00 | 0,00 | 0,00 | 0,00 | | | | |
| 22. | Smluvní pokuty a úroky z prodlení | 541 | 0,00 | 0,00 | 0,00 | 0,00 | | | | |
| 23. | Jiné pokuty a penále | 542 | 0,00 | 0,00 | 0,00 | 0,00 | | | | |
| 24. | Dary a jiná bezúplatná předání | 543 | 0,00 | 0,00 | 0,00 | 0,00 | | | | |
| 25. | Prodaný materiál | 544 | 3 777,00 | 0,00 | 3 777,00 | 0,00 | | | | |
| 26. | Manka a škody | 547 | 0,00 | 0,00 | 0,00 | 0,00 | | | | |
| 27. | Tvorba fondů | 548 | 0,00 | 0,00 | 0,00 | 0,00 | | | | |
| 28. | Odpisy dlouhodobého majetku | 551 | 118 056,00 | 4 908,00 | 110 715,00 | 6 861,00 | | | | |
| 29. | Prodaný dlouhodobý nehmotný majetek | 552 | 0,00 | 0,00 | 0,00 | 0,00 | | | | |
| 30. | Prodaný dlouhodobý hmotný majetek | 553 | 0,00 | 0,00 | 0,00 | 0,00 | | | | |
| 31. | Prodané pozemky | 554 | 0,00 | 0,00 | 0,00 | 0,00 | | | | |
| 32. | Tvorba a zúčtování rezerv | 555 | 0,00 | 0,00 | 0,00 | 0,00 | | | | |
| 33. | Tvorba a zúčtování opravných položek | 556 | 0,00 | 0,00 | 0,00 | 0,00 | | | | |
| 34. | Náklady z vyřazených pohledávek | 557 | 0,00 | 0,00 | 0,00 | 0,00 | | | | |
| 35. | Náklady z drobného dlouhodobého majetku | 558 | 176 067,33 | 0,00 | 425 557,94 | 7 080,00 | | | | |
| 36. | Ostatní náklady z činnosti | 549 | 12 230,00 | 0,00 | 8 370,00 | 0,00 | | | | |
| II. | Finanční náklady | | 0,00 | 0,00 | 0,00 | 0,00 | | | | |
| 1. | Prodané cenné papíry a podíly | 561 | 0,00 | 0,00 | 0,00 | 0,00 | | | | |
| 2. | Úroky | 562 | 0,00 | 0,00 | 0,00 | 0,00 | | | | |
| 3. | Kurzové ztráty | 563 | 0,00 | 0,00 | 0,00 | 0,00 | | | | |
| 4. | Náklady z přecenění reálnou hodnotou | 564 | 0,00 | 0,00 | 0,00 | 0,00 | | | | |
| 5. | Ostatní finanční náklady | 569 | 0,00 | 0,00 | 0,00 | 0,00 | | | | |
| III. | Náklady na transfery | | 0,00 | 0,00 | 0,00 | 0,00 | | | | |
| 1. | Náklady vybraných ústředních vládních institucí na transfery | 571 | 0,00 | 0,00 | 0,00 | 0,00 | | | | |
| 2. | Náklady vybraných místních vládních institucí na transfery | 572 | 0,00 | 0,00 | 0,00 | 0,00 | | | | |
| V. | Daň z příjmů | | 0,00 | 0,00 | 0,00 | 0,00 | | | | |
| 1. | Daň z příjmů | 591 | 0,00 | 0,00 | 0,00 | 0,00 | | | | |
| 2. | Dodatečné odvody daně z příjmů | 595 | 0,00 | 0,00 | 0,00 | 0,00 | | | | |

Zpracováno programem ACE Účto v.4.9.4886

Strana: 1

STŘEDNÍ ZDRAVOTNICKÁ ŠKOLA, SVITAVY, PURKYŇOVA 256

| Číslo položky | Název položky | SÚ | 1 | | 2 | | 3 | | 4 | |
|---------------|------------------------------------------------------------|-----|----------------|------------|---------------|------------|----------------|--|---------------|--|
| | | | BĚŽNÉ OBDOBÍ | | | | MINULÉ OBDOBÍ | | | |
| | | | Hlavní činnost | | Hosp. činnost | | Hlavní činnost | | Hosp. činnost | |
| B. | VÝNOSY CELKEM | | 12 695 302,42 | 626 077,76 | 12 606 215,94 | 848 311,00 | | | | |
| I. | Výnosy z činnosti | | 914 876,12 | 626 077,76 | 712 422,39 | 848 311,00 | | | | |
| 1. | Výnosy z prodeje vlastních výrobků | 601 | 0,00 | 0,00 | 0,00 | 0,00 | | | | |
| 2. | Výnosy z prodeje služeb | 602 | 770 547,41 | 626 077,76 | 625 251,00 | 848 311,00 | | | | |
| 3. | Výnosy z pronájmu | 603 | 31 767,33 | 0,00 | 27 417,33 | 0,00 | | | | |
| 4. | Výnosy z prodaného zboží | 604 | 0,00 | 0,00 | 0,00 | 0,00 | | | | |
| 8. | Jiné výnosy z vlastních výkonů | 609 | 0,00 | 0,00 | 0,00 | 0,00 | | | | |
| 9. | Smluvní pokuty a úroky z prodlení | 641 | 0,00 | 0,00 | 0,00 | 0,00 | | | | |
| 10. | Jiné pokuty a penále | 642 | 0,00 | 0,00 | 0,00 | 0,00 | | | | |
| 11. | Výnosy z vyřazených pohledávek | 643 | 0,00 | 0,00 | 0,00 | 0,00 | | | | |
| 12. | Výnosy z prodeje materiálu | 644 | 0,00 | 0,00 | 0,00 | 0,00 | | | | |
| 13. | Výnosy z prodeje dlouhodobého nehmotného majetku | 645 | 0,00 | 0,00 | 0,00 | 0,00 | | | | |
| 14. | Výnosy z prodeje dlouhodob. hm. majetku kromě pozemků | 646 | 0,00 | 0,00 | 0,00 | 0,00 | | | | |
| 15. | Výnosy z prodeje pozemků | 647 | 0,00 | 0,00 | 0,00 | 0,00 | | | | |
| 16. | Čerpání fondů | 648 | 101 564,38 | 0,00 | 50 592,26 | 0,00 | | | | |
| 17. | Ostatní výnosy z činnosti | 649 | 10 997,00 | 0,00 | 9 161,80 | 0,00 | | | | |
| II. | Finanční výnosy | | 0,00 | 0,00 | 0,00 | 0,00 | | | | |
| 1. | Výnosy z prodeje cenných papírů a podílů | 661 | 0,00 | 0,00 | 0,00 | 0,00 | | | | |
| 2. | Úroky | 662 | 0,00 | 0,00 | 0,00 | 0,00 | | | | |
| 3. | Kurzové zisky | 663 | 0,00 | 0,00 | 0,00 | 0,00 | | | | |
| 4. | Výnosy z přecenění reálnou hodnotou | 664 | 0,00 | 0,00 | 0,00 | 0,00 | | | | |
| 6. | Ostatní finanční výnosy | 669 | 0,00 | 0,00 | 0,00 | 0,00 | | | | |
| IV. | Výnosy z transferů | | 11 780 426,30 | 0,00 | 11 893 793,55 | 0,00 | | | | |
| 1. | Výnosy vybraných ústředních vládních institucí z transferů | 671 | 0,00 | 0,00 | 0,00 | 0,00 | | | | |
| 2. | Výnosy vybraných místních vládních institucí z transferů | 672 | 11 780 426,30 | 0,00 | 11 893 793,55 | 0,00 | | | | |
| C. | VÝSLEDEK HOSPODAŘENÍ | | 0,00 | 0,00 | 0,00 | 0,00 | | | | |
| 1. | Výsledek hospodaření před zdaněním | - | 0,00 | 82 371,12 | 0,00 | 83 377,05 | | | | |
| 2. | Výsledek hospodaření běžného účetního období | - | 0,00 | 82 371,12 | 0,00 | 83 377,05 | | | | |

| | |
|-------------------------------------------------------|---------------------------------------------------------------------------------------|
| Průběžná řídicí kontrola podle zákona č. 320/2001 Sb. | |
| Provedena dne: | 22-02-2017 |
| Podpisy: |  |

STŘEDNÍ ZDRAVOTNICKÁ ŠKOLA, SVITAVY, PURKYŇOVA 256

ROZPIS neinvestičních DOTACÍ k 31. 12. 2016

Název zařízení:

Střední zdravotnická škola, Svitavy, Purkyňova 256

IČO:

498815

Obec s rozšířenou působností - ORP (u Š/ŠZ zřizovaných obcemi):

| Název dotace | ÚZ dotace | NIV dotace (rozpis účtu 672) v Kč | NIV dotace (nepředepsaná na 672) v Kč | Účtováno na SÚ v Rozvaze (ne 672) | Dotace celkem (v Kč) | Poznámka |
|------------------------------------------------------------------------------------|----------------|-----------------------------------|---------------------------------------|-----------------------------------|----------------------|----------|
| a | b | c | d | e | f | |
| CELKEM NIV dotace ze SR (bez MŠMT) | | 0,00 | 0,00 | / | 0,00 | |
| <i>Jednotlivé dotace (dle poskytovatelů) ze státního rozpočtu, bez MŠMT</i> | <i>z toho:</i> | | | | | |
| - Ministerstvo financí, ministerstvo kultury, ... | | | | | 0,00 | |
| - Dům zahraničních služeb - Leonardo, Socrates, ... | | | | | 0,00 | |
| - Úřad práce | | | | | 0,00 | |
| CELKEM NIV dotace ze SR - MŠMT (bez víceletých dotací) | | 10 477 555,00 | 0,00 | / | 10 477 555,00 | |
| <i>Jednotlivé dotační tituly (ÚZ) MŠMT:</i> | <i>z toho:</i> | | | | | |
| - RP "Kompenzační učební pomůcky pro žáky se zdravotním postižením" | 33025 | | | | 0,00 | |
| - RP na podporu organizace a ukončování středn. vzd. maturitní zkoušky | 33034 | | | | 0,00 | |
| - RP "Hodnocení žáků a škol podle výsl. v soutěžích - Excellence" | 33038 | | | | 0,00 | |
| - RP "Vybavení školských poradenských zařízení diagnostickými nástroji" | 33040 | | | | 0,00 | |
| - RP "Podpora implementace etické výchovy" | 33043 | | | | 0,00 | |
| - RP "Podpora logopedické prevence v předškolním vzdělávání" | 33044 | | | | 0,00 | |
| - RP na podporu odborného vzdělávání | 33049 | | | | 0,00 | |
| - RP na podporu školních psychologů a školních spec. pedagogů | 33050 | | | | 0,00 | |
| - RP "Zvýšení platů pracovníků regionálního školství" | 33052 | 267 732,00 | 0,00 | 374 | 267 732,00 | |
| - Dotace v oblasti podpory 1.1 - Zvyšování kvality ve vzdělávání | 33058 | -28,00 | | | -28,00 | |
| - RP Hodnocení žáků a škol podle výsl. v soutěžích - Excellence | 33065 | | | | 0,00 | |
| - RP "Na podporu navýšení kapacit ve školských porad. zařízeních" | 33069 | | | | 0,00 | |
| - program na podporu aktivit v oblasti primární prevence rizikového chování | 33122 | | | | 0,00 | |
| - podpora sociálně znevýhodněných romských žáků | 33160 | | | | 0,00 | |
| - program na podporu aktivit v oblasti primární prevence rizikového chování | 33163 | | | | 0,00 | |
| - RP "Podpora soutěží a přehlídek v zájmovém vzdělávání" | 33166 | | | | 0,00 | |
| - RP "Podpora národnostních menšin a mult. výchovy" | 33339 | | | | 0,00 | |
| - přímé náklady na vzdělávání | 33353 | 10 209 851,00 | 0,00 | 374 | 10 209 851,00 | |
| - přímé náklady na vzdělávání - sport gymnázia | 33354 | | | | 0,00 | |
| - asistenti pedagogů pro děti, žáky a studenty se soc. znevýhodněním | 33457 | | | | 0,00 | |
| - | | | | | 0,00 | |
| - | | | | | 0,00 | |
| CELKEM NIV dotace ze SR - MŠMT (pouze víceleté dotace) *) | | 0,00 | 0,00 | / | 0,00 | |
| <i>Jednotlivé dlouhodobé dotační tituly (ÚZ) MŠMT:</i> | <i>z toho:</i> | | | | | |
| - ESF (33006, 33007, 33012...) | | | | | 0,00 | |
| - doplnit název konkrétního projektu | 33019 | | | | 0,00 | |
| - doplnit název konkrétního projektu | 33063 | | | | 0,00 | |
| - | | | | | 0,00 | |
| - | | | | | 0,00 | |
| CELKEM dotace od poskytovatelů mimo SR a rozpočet ÚSC (uvést např. tablety) | | 0,00 | 0,00 | / | 0,00 | |
| - | | | | | 0,00 | |
| CELKEM NIV dotace z ÚSC (analytika SÚ 672) | | 1 290 791,30 | 22 595,39 | / | 1 313 386,69 | |
| <i>Jednotlivé dotačních tituly ÚSC:</i> | <i>z toho:</i> | | | | | |
| - Od zřizovatele na provoz celkem | | 1 290 791,30 | 22 595,39 | 384 | 1 313 386,69 | |
| - Celkem granty krajským Š/ŠZ z KÚ Pk **) | | 0,00 | 0,00 | | 0,00 | |
| <i>položkově uvést jednotlivé dotační tituly:</i> | <i>z toho:</i> | | | | | |
| - | | | | | 0,00 | |
| - Ostatní dotace poskytnuté z ÚSC***) | | 0,00 | 0,00 | | 0,00 | |
| - | | | | | 0,00 | |
| CELKEM NIV dotace ze SF (analytika SÚ 672) | | 12 080,00 | 0,00 | / | 12 080,00 | |
| Město Svitavy | | 12 080,00 | | | 12 080,00 | |
| NIV dotace celkem sl. SÚ (672 souhlasí s Výsledkovou) | | 11 780 426,30 | 22 595,39 | / | 11 803 021,69 | |

kontrolní součet = 0

0,00

Poznámka:

Ve sl. c) je uvedena použitá dotace (čerpaná). Rozpis dotací ve sl. c) se musí rovnat SÚ 672 ve Výsledovce

V případě dotací uvedených ve sl. d) musí být vyplněn sl. e) - syntetický účet (rozvahový účet), na kterém je nečerpaná dotace zúčtována. Pro roční závěrku - pokud je ve sloupci d) u jednoletých dotací a transferů hodnota, jde o vratku. Ve sloupci e) potom bude uveden syntetický účet (345, 347, 349), na kterém je vratka předepsána.

Sl. f) zahrnuje celkové obdržené prostředky v roce 2016 a dále "použitá" dotace předepsané na SÚ 672 (v případě vynaložených nákladů), i když dotace ještě nebyla poskytnuta (je však přislíbená a předepsaná) a dále NIV prostředky z rozpočtu EU poukázané škole v minulých letech, které byly zúčtovány do rezervního fondu

Pokud se vám nedostává (nebo naopak přebývá) řádků v tabulce, přizpůsobte si její podobu dle vaší potřeby. Jednotlivé (vámi přijaté nebo nárokové dotace) však musí být v tabulce rozepsány. V tabulce uveďte také případnou dotaci na doplňkovou činnost.

V případě, že odebíráte a nebo přidáváte do tabulky buňky (řádky), vždy si překontrolujte součtové vzorce.

U dotací z MŠMT a ostatních poskytovatelů ze státního rozpočtu musí být vyplněny ÚZ. Upozorňujeme, že jednotlivé ÚZ musí být v účetnictví účtovány odděleně.

*) U ESF uvést položkově (samostatně) jednotlivé projekty, nezapomenout na ÚZ (ÚZ může být shodný u více projektů)

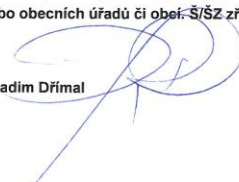
**) Pouze školy zřizované PK, u obecních škol jsou granty PK součástí provozní dotace od zřizovatele. Krajské Š/ŠZ rozepíší dle jednotlivých odborů PK.

***) Nebudou zde dotace od kraje! Krajské Š/ŠZ zřizované PK - uvedou např. dotace nebo granty od městských nebo obecních úřadů či obcí Š/ŠZ zřizované obcemi vykáží granty nebo NIV dotace od jiných obcí (ne od kraje - součást provozní dotace od zřizovatele).

Vypracoval: Milena Janoušková
Telefon: 461533053, 702286744
E-mail: janousko@szs.svitavy.cz



Schválil: PhDr. Radim Dřimal
Dne: 20.1.2016



PODĚKOVÁNÍ



Střední zdravotnická škola Svitavy
PhDr. Radim Dřímál
ředitel
Purkyňova 256/9
568 02 Svitavy


Ve Svitavách 26. 4. 2017

Vážený pane řediteli,

dovolte, abych Vám, Vašim kantorům a studentům opět poděkoval za dlouhodobou podporu aktivit naší nemocnice. Nyní konkrétně za spolupráci při 5. ročníku Dne zdraví, který proběhl 20. 4. 2017. Děkuji také za zapůjčení učebních pomůcek, které akci výrazně „oživují“.

Věřím i do budoucna ve výbornou vzájemnou spolupráci a přeji Vám všem hodně úspěchů.

Se srdečným pozdravem


MUDr. Tomáš Julínek, MBA
ředitel nemocnice

NAPSALI O NÁS

SVITAVSKO a okolí

Maturanti byli společně darovat krev

Krev je nejcennější tekutinou na světě, kterou přes veškerý vědecký pokrok nelze jakkoliv nahradit.

Svitavy - „Můžeme někomu zachránit život,“ říká maturant Filip Kovář ze svitavské zdravotnické školy. Právě on přišel s nápadem, že celá třída půjde darovat krev. Na svitavské zdravotnice nic podobného nepamatují a parta maturantů zřejmě založila novou tradici.

Nápad se zrodil ve třídě náhodou. „Před časem jsme četli na internetu o nehodě motorkáře, pro kterého lékaři potřebovali krev.

Tehdy nikomu z nás ale nebylo ještě osmnáct let.

Rozhodli jsme se, že všichni jednou půjdeme darovat krev a zapíšeme se do registru dárců kostní dřeně,“ vysvětluje Filip Kovář. Spolužáci k „akci“ rozhodně přemlouvat nemuseli. „Naděsí bylo okamžité a feklí jsme si, že do toho jdeme všichni,“ dodává student zdravotnické školy. Poprvé tak darovala krev i Alice Růžičková. „Chci podpořit dobrou věc. Nápad se mi líbil. V naší rodině jsem první, kdo daroval krev, ale možná teď půjde i moje mamka,“ říká maturantka Alice.

Radost a pýchu. To cítí jejich třídní učitelka Nada Tomčíková. „Tahle třída byla celé čtyři roky aktivní, pozorná a studenti byli ochotní pomáhat. S návrhem jít darovat krev mě mile překvapili. Jsem na ně opravdu pyšná,“ říká učitelka Nada Tomčíková. Z osmnácti stu-



DAROVÁNÍ KRVE je jedinečným darem člověka člověku, dárci „vstupuje“ do léčby nemocného a umožňuje tak zachránit ohrožený život, to si uvědomují i maturanti zdravotnické školy. Foto: archiv

dentů jich devět prošlo testy a mohli darovat ve středě krev. Někteří poprvé, jiní už mají premiéru za sebou.

Jednou akcí ale darování pro tyto studenty nekončí. Slíbují, že v tom budou pokračovat. „Chceme všichni chodit darovat krev pravidelně a zavést tradici i na naší škole. Vždyť můžeme někomu pomoci zachránit život,“ podotýká Filip Kovář. Jejich nápad se líbí i řediteli zdravotnické školy a věří, že je budou další studenti následovat. „Jsem nadšený, protože se u studentů projevily vztah k jejich budoucí profesi. Je to poprvé, co šli naši žáci takto hromadně darovat krev a zapsali se do registru dárců kostní dřeně. Mám z nich radost,“ uzavírá Radim Dřimal, ředitel svitavské zdravotnické školy.

A jak to vidí Dagmar Veselá, primářka transfúzního

oddělení Svitavské nemocnice? „Aktivita budoucích sestřiček nás velmi potěšila, jsme rádi za každého nového dárci. Tentokrát těch nových darovalo za jediný den devět a šest dívek se zapsalo do registru dárců kostní dřeně. Ačkoliv se do jisté míry daří dárcovskou základnu rozšiřovat, musíme na druhé straně počítat s odchodem dárců, kteří překročí věkovou hranici. To je přirozený vývoj a mimo to roste poptávka jak po krvi, tak především po krvěné plazmě, z níž se vyrábějí nejmodernější léčivé přípravky pro cílenou léčbu zejména krvácivých stavů a poruch imunity. Naše transfúzní oddělení je v uspokojování poptávky po krvi vcelku soběstačné, ale je nutno počítat s dalším rozvojem a mít dostatečnou rezervu i pro mimořádné

situace nebo požadavky na některou nedostatkovou krevní skupinu. Těší nás vstřícnost, s jakou dárci na naše výzvy reagují, všem patří srdečný dík, a zvláště nám udělala radost „bohatá úroda“ nových dárců kostní dřeně, protože lidský genom je tak jedinečný, že při hledání vhodného dárci pro transplantaci je nutno prohledat databáze deseti až statisíců dárců. Tak malá je pravděpodobnost úplné shody. Je proto třeba vybudovat co největší registry, které spolupracují v mezinárodním měřítku, čímž se zlepšují a zrychlí dostupnost vhodného štěpu pro transplantaci. I čas zde hraje významnou roli, protože vesměs jde o agresivní nádorové choroby, kde transplantace je doslova život zachraňujícím výkonem.“ IVETA NÁDVORNÍKOVÁ



Svitavský deník 17. prosince 2016

Dobrý skutek pro Marušku

Studenti zdravotnické školy uspořádali dobročinný koncert.

Svitavy – „Můžeme někomu pomoci zachránit život,“ tak komentovali maturanti ze svitavské zdravotnické školy nápad jít společně darovat krev. Před Vánoci stihli ještě další dobrý skutek. Pomohli Marušce Samkové z Banína, která se narodila s dětskou mozkovou obrnou. Má postiženou levou ruku a obě nohy. Pro posílení pohybového aparátu potřebuje přístroj za sedmdesát tisíc korun. Studenti uspořádali ve škole sbírku a ve středu vánoční koncert.

„Studenti přemýšleli o tom, že by chtěli podpořit někoho z blízkého okolí, kdo potřebuje pomoc. Zjistili, že přímo ve třídě mají spolužačku, jejíž sestra Maruška se narodila zdravotně postižená. Rozhodli se, že holčičce pomohou pořídit rehabilitační přístroj, který jí usnadní život,“ uvedla Naďa Tomčíková, třídní učitelka maturantů.



STUDENTI uspořádali dobročinný koncert. Foto: Iveta Nádvořníková

telka maturantů. Budoucí zdravotníci uspořádali ve školce sbírku a jako poděkování za finanční pomoc zorganizovali Koncert pro Marušku ve svitavském kostele svatého Josefa. Na varhany zahrála Markéta Samková, jedna z maturantek a sestra nemocné Marušky. „Bylo to dojemné sváteční setkání, které se maturantům nad očekávání vydařilo. Markéta hrála koledy a sváteční písně, žáci zpívali. Bylo vidět, že zažívají příjemný pocit z toho, co dokázali. Milé bylo setkání přímo s Maruškou. Mám krásný pocit, z toho, že mám studenty, kteří nemyslí jenom na sebe a aktivně pomáhají druhým,“ podotkla Naďa Tomčíková.

Radost má rodina postižené Marušky a také ředitel svitavské zdravotnické školy. „Při sbírce ve škole a na dnešním koncertu se vybrala neuvěřitelná částka 8 732 korun,“ informoval Radim Dřímál, ředitel Střední zdravotnické školy ve Svitavách.

IVETA NÁDVOŘNÍKOVÁ

Svitavský deník 23. prosince 2016

Studenti soutěžili v záchraně

Svitavy – Umět poskytnout první pomoc je nezbytnou dovedností každého zdravotníka. Na Střední zdravotnické škole Svitavy se již podesáté uskutečnilo školní kolo soutěže v této disciplíně. Zúčastnili se budoucí zdravotničtí asistenti a maséři. Tato soutěž je vyvrcholením výuky předmětu první pomoc.

„Žáci byli rozděleni do deseti družstev. Soutěžící si museli poradit v simulovaných situacích a poskytnout zraněným první pomoc. Zranění byla velmi realisticky znázorněna, což nutilo soutěžící k rychlému rozhodování a řešení situace,“ popsala soutěž Miloslava Tmějová, učitelka řídící

praktické vyučování. Studenti si museli poradit v situacích jako srážka cyklisty s bruslaři, resuscitace školníka, pád uklízečky ze žebříku, hypoglykemické kóma a opaření.

Výkony studentů při poskytování první pomoci hodnotili pracovníci Zdravotnické záchranné služby Pardubického kraje a odborné učitelky SZŠ. U všech soutěžících porota ocenila přístup žáků a snahu pomoci zraněným. „Tato soutěž vedla k prověření znalostí a dovedností našich žáků. Věříme, že byla též motivací pro další zdokonalování v poskytování první pomoci,“ dodala Miloslava Tmějová. (pš) Foto: archiv školy



Svitavský deník 24. června 2017

FOTOGRAFICKÁ PŘÍLOHA

Fotografie tříd a zaměstnanců











1. V školní rok 2016-2017



Maturitní ples



Třída ZA 4.A – třídní učitelka Naděžda Tomčíková

Maturitní zkoušky



Maturitní zkoušky ZA 4. A – předsedkyně Mgr. Jindra Bartošová



Slavnostní předávání maturitních vysvědčení v Ottendorferově domě

Žák/student roku města Svitavy



Alice Růžičková – ZA 4.A

Výroční zpráva neprošla redakční ani jazykovou úpravou

Na základě podkladů pracovníků školy sestavil a předkládá PhDr. Radim Dřimal, ředitel školy

.....

Výroční zprávu schválila školská rada dne 13. října 2017

Předsedkyně školské rady Mgr. Simona Bohuňovská

.....